

# Résumé de l'expertise

Cette page de synthèse ne peut être utilisée indépendamment du rapport d'expertise complet.

## Désignation du ou des bâtiments









Localisation du ou des bâtiments :

Commune : ..... **38140 IZEAUX**

Désignation et situation du ou des lot(s) de copropriété :

**Ce bien ne fait pas partie d'une copropriété**

Périmètre de repérage : .... **Toutes parties accessibles sans démontage ni destruction**

	Prestations	Conclusion
	Mesurage	Superficie habitable totale : 138,21 m <sup>2</sup> Surface au sol totale : 144,89 m <sup>2</sup>
	DPE	Consommation énergétique  <b>157</b> kWh <sub>EP</sub> /m <sup>2</sup> .an Emission de GES  <b>33</b> kg <sub>eqCO2</sub> /m <sup>2</sup> .an Numéro enregistrement ADEME : 2138V2003318P
	Amiante	Dans le cadre de la mission, il n'a pas été repéré de matériaux et produits susceptibles de contenir de l'amiante.
	CREP	Lors de la présente mission il n'a pas été repéré de revêtements contenant du plomb au-delà des seuils en vigueur.
	Électricité	L'installation intérieure d'électricité comporte une ou des anomalies pour laquelle ou lesquelles il est recommandé d'agir.
	ERP	L'Etat des Risques délivré par Activ'Expertise France en date du 19/04/2021 fait apparaître que la commune dans laquelle se trouve le bien fait l'objet d'un arrêté préfectoral n°38-2019-02-22-001 en date du 22/02/2019 en matière d'obligation d'Information Acquéreur Locataire sur les Risques Naturels, Miniers et Technologiques. Selon les informations mises à disposition dans le Dossier Communal d'Information, le BIEN est ainsi concerné par : - Le risque sismique (niveau 3, sismicité Modérée) et par la réglementation de construction parasismique EUROCODE 8.  Le bien ne se situe pas dans une zone d'un Plan d'Exposition au Bruit.

# Attestation de surface habitable



Numéro de dossier : 21/04  
Date du repérage : 16/04/2021  
Heure d'arrivée : 15 h 09  
Durée du repérage : 03 h 10

La présente mission consiste à établir une attestation relative à la surface habitable des biens ci-dessous désignés, afin de satisfaire aux dispositions de la loi n° 2009-323 du 25 mars 2009 au regard du code de la construction et de l'habitation, en vue de reporter leur superficie dans le bail d'habitation d'un logement vide en résidence principale.

**Extrait du CCH : R.111-2** - La surface habitable d'un logement est la surface de plancher construite, après déduction des surfaces occupées par les murs, cloisons, marches et cages d'escaliers, gaines, embrasures de portes et de fenêtres ; le volume habitable correspond au total des surfaces habitables ainsi définies multipliées par les hauteurs sous plafond.

Il n'est pas tenu compte de la superficie des combles non aménagés, caves, sous-sols, remises, garages, terrasses, loggias, balcons, séchoirs extérieurs au logement, vérandas, volumes vitrés prévus à l'article R. 111-10, locaux communs et autres dépendances des logements, ni des parties de locaux d'une hauteur inférieure à 1,80 mètre.

A  
A  
A  
A  
A  
A  
A

<b>Désignation du ou des bâtiments</b> <i>Localisation du ou des bâtiments :</i> Département : .... <b>Isère</b>  Commune : ..... <b>38140 IZEAUX</b>  Désignation et situation du ou des lot(s) de copropriété : <b>Ce bien ne fait pas partie d'une copropriété</b>	<b>Désignation du propriétaire</b>
<b>Donneur d'ordre (sur déclaration de l'intéressé)</b>	<b>Repérage</b>  Périmètre de repérage : <b>Toutes parties accessibles sans démontage ni destruction</b>
<b>Désignation de l'opérateur de diagnostic</b> Nom et prénom : ..... <b>Bellussi theo</b> Raison sociale et nom de l'entreprise : ..... <b>Expert diag 38</b> Adresse : ..... <b>420 chemin du gayot</b> <b>38430 Saint jean de moirans</b> Numéro SIRET : ..... <b>830442646</b> Désignation de la compagnie d'assurance : ... <b>AXA</b> Numéro de police et date de validité : ..... <b>10064733204 / 01/09/2020</b>	
<b>Surface habitable en m² du ou des lot(s)</b>	

**Surface habitable totale: 138,21 m² (cent trente-huit mètres carrés vingt et un)**  
**Surface au sol totale: 144,89 m² (cent quarante-quatre mètres carrés quatre-vingt-neuf)**

## Résultat du repérage

Documents remis par le donneur d'ordre à l'opérateur de repérage :  
**Néant**

Représentant du propriétaire (accompagnateur) :

Parties de l'immeuble bâtis visitées	Superficie habitable	Surface au sol	Commentaires
Entrée	3,23	3,71	
Cuisine	16,15	16,8	
Dégagement	0,93	0,93	
Salle de bain	7,19	7,19	
Wc	1,8	1,8	
Buanderie	4,68	5,95	
Pièce	4,81	4,81	
Salon	29,57	32,22	
Couloir	5,92	6,35	
Chambre 1	13,17	13,72	
Chambre 2	16,54	17,19	
Chambre 3	11,64	11,64	
Chambre 4	11,78	11,78	
Chambre 5	10,8	10,8	

Superficie habitable en m<sup>2</sup> du ou des lot(s) :

**Surface habitable totale: 138,21 m<sup>2</sup> (cent trente-huit mètres carrés vingt et un)**  
**Surface au sol totale: 144,89 m<sup>2</sup> (cent quarante-quatre mètres carrés quatre-vingt-neuf)**

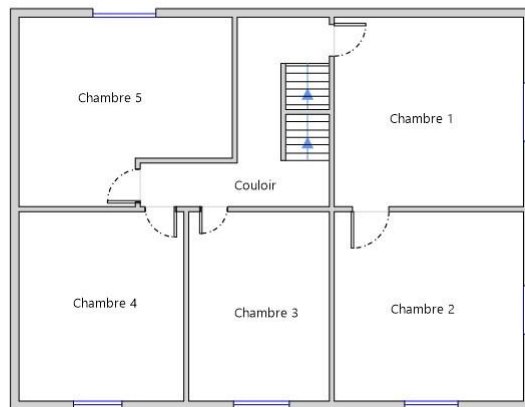
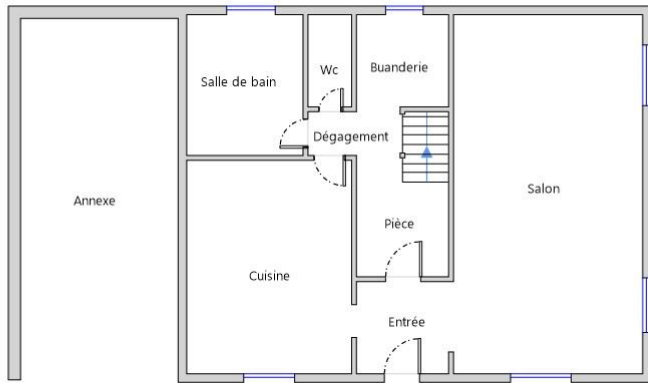
Fait à **IZEAUX**, le **16/04/2021**

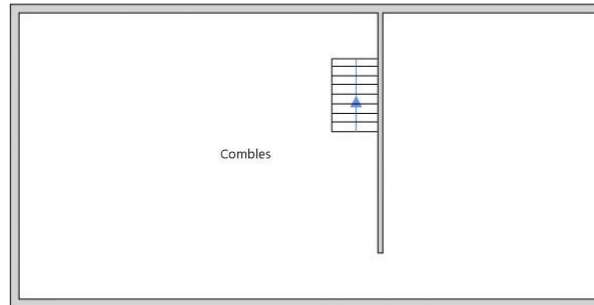
Par : **Bellussi theo**



Aucun document n'a été mis en annexe










# Diagnostic de performance énergétique – logement (6.2)

Valable jusqu'au : ..... 15/04/2031 Type de bâtiment : ..... Habitation (en maison individuelle) Année de construction : .. Avant 1948 Surface habitable : ..... 138,21 m <sup>2</sup>  38140 IZEAUX	Date (visite) : ..... 16/04/2021 Diagnostiqueur : . Bellussi theo Certification : I.Cert n°4478 obtenue le 31/08/2017 Signature :  
Propriétaire des installations communes (s'il y a lieu) :	

## Consommations annuelles par énergie

Obtenues au moyen des factures d'énergie du logement des années 2021-2020-2019, prix des énergies indexés au 15 Août 2015

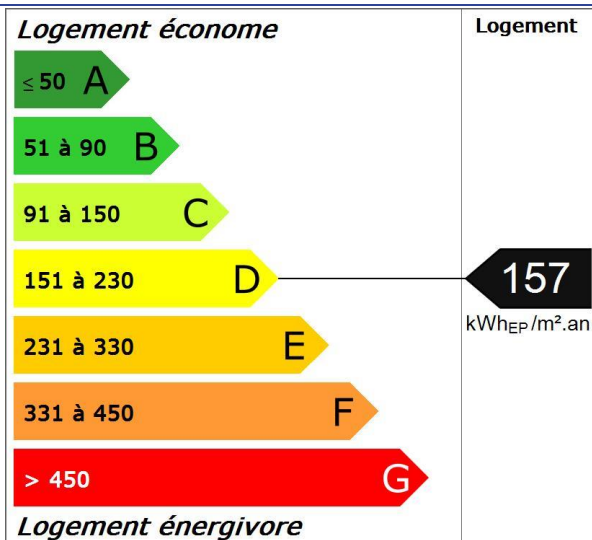
	Moyenne annuelle des consommations	Consommations en énergies finales	Consommations en énergie primaire	Frais annuels d'énergie
	détail par énergie dans l'unité d'origine	détail par énergie et par usage en kWh <sub>EF</sub>	détail par usage en kWh <sub>EP</sub>	
<b>Chauffage</b>	Facture Fioul Litre: 1500	Fioul : 14 955 kWh <sub>EF</sub>	14 955 kWh <sub>EP</sub>	1 077 €
<b>Eau chaude sanitaire</b>	Evaluation 3CL-DPE	Electricité : 2 622 kWh <sub>EF</sub>	6 766 kWh <sub>EP</sub>	287 €
<b>Refroidissement</b>		-	-	-
<b>CONSOMMATION D'ENERGIE POUR LES USAGES RECENSÉS</b>		Electricité : 2 622 kWh <sub>EF</sub> Fioul : 14 955 kWh <sub>EF</sub>	21 721 kWh <sub>EP</sub>	1 457 € (abonnement de 93 € inclus)

### Consommations énergétiques

(en énergie primaire)

Pour le chauffage, la production d'eau chaude sanitaire et le refroidissement

Consommation réelle : 157 kWh<sub>EP</sub>/m<sup>2</sup>.an

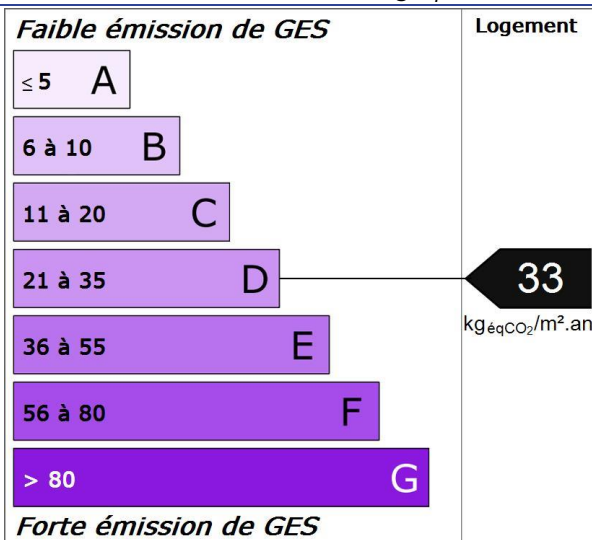


### Émissions de gaz à effet de serre

(GES)

Pour le chauffage, la production d'eau chaude sanitaire et le refroidissement

Estimation des émissions : 33 kg<sub>éqCO2</sub>/m<sup>2</sup>.an



# Diagnostic de performance énergétique – logement (6.2)

## Descriptif du logement et de ses équipements

Logement	Chauffage et refroidissement	Eau chaude sanitaire, ventilation
<b>Murs :</b> Pisé donnant sur l'extérieur <b>Toiture :</b> Plafond sous solives bois donnant sur un comble fortement ventilé	<b>Système de chauffage :</b> Chaudière individuelle fioul installée après 1991 régulée	<b>Système de production d'ECS :</b> Chauffe-eau électrique (système individuel)
<b>Menuiseries :</b> Porte(s) bois avec double vitrage Fenêtres battantes bois simple vitrage	<b>Système de refroidissement :</b> Néant	<b>Système de ventilation :</b> Naturelle par ouverture des fenêtres
<b>Plancher bas :</b> Dalle béton donnant sur un vide-sanitaire	<b>Rapport d'entretien ou d'inspection des chaudières joint :</b> Néant	
<b>Énergies renouvelables</b>	Quantité d'énergie d'origine renouvelable : 0 kWh <sub>EP</sub> /m <sup>2</sup> .an	
Type d'équipements présents utilisant des énergies renouvelables : Néant		

### Pourquoi un diagnostic

- Pour informer le futur locataire ou acheteur ;
- Pour comparer différents logements entre eux ;
- Pour inciter à effectuer des travaux d'économie d'énergie et contribuer à la réduction des émissions de gaz à effet de serre.

### Usages recensés

Le diagnostic ne relève pas l'ensemble des consommations d'énergie, mais seulement celles nécessaires pour le chauffage, la production d'eau chaude sanitaire et le refroidissement du logement. Certaines consommations comme l'éclairage, les procédés industriels ou spécifiques (cuisson, informatique, etc.) ne sont pas comptabilisées dans les étiquettes énergie et climat des bâtiments.

### Constitution de l'étiquette énergie

La consommation d'énergie indiquée sur l'étiquette énergie est le résultat de la conversion en énergie primaire des consommations d'énergie du logement indiquées par les compteurs ou les relevés.

### Énergie finale et énergie primaire

L'énergie finale est l'énergie que vous utilisez chez vous (gaz, électricité, fioul domestique, bois, etc.). Pour que vous disposiez de ces énergies, il aura fallu les extraire, les distribuer, les stocker, les produire, et donc dépenser plus d'énergie que celle que vous utilisez en bout de course.

L'énergie primaire est le total de toutes ces énergies consommées.

### Variations des prix de l'énergie et des conventions de calcul

Le calcul des consommations et des frais d'énergie fait intervenir des valeurs qui varient sensiblement dans le temps. La mention « prix de l'énergie en date du... » indique la date de l'arrêté en vigueur au moment de l'établissement du diagnostic.

Elle reflète les prix moyens des énergies que l'Observatoire de l'Énergie constate au niveau national.

### Énergies renouvelables

Elles figurent sur cette page de manière séparée. Seules sont estimées les quantités d'énergies renouvelables produites par les équipements installés à demeure.



## Diagnostic de performance énergétique – logement (6.2)

### Conseils pour un bon usage

En complément de l'amélioration de son logement (voir page suivante), il existe une multitude de mesures non coûteuses ou très peu coûteuses permettant d'économiser de l'énergie et de réduire les émissions de gaz à effet de serre. Ces mesures concernent le chauffage, l'eau chaude sanitaire et le confort d'été.

#### Chauffage

- Fermez les volets et/ou tirez les rideaux dans chaque pièce pendant la nuit,
- Ne placez pas de meubles devant les émetteurs de chaleur (radiateurs, convecteurs,...), cela nuit à la bonne diffusion de la chaleur.
- Si possible, réglez et programmez : La régulation vise à maintenir la température à une valeur constante. Si vous disposez d'un thermostat, réglez-le à 19°C ; quant à la programmation, elle permet de faire varier cette température de consigne en fonction des besoins et de l'occupation du logement. On recommande ainsi de couper le chauffage durant l'inoccupation des pièces ou lorsque les besoins de confort sont limités. Toutefois, pour assurer une remontée rapide en température, on dispose d'un contrôle de la température réduite que l'on règle généralement à quelques 3 à 4 degrés inférieurs à la température de confort pour les absences courtes. Lorsque l'absence est prolongée, on conseille une température « Hors gel » fixée aux environs de 8°C. Le programmateur assure automatiquement cette tâche.
- Réduisez le chauffage d'un degré, vous économiserez de 5 à 10 % d'énergie.
- Eteignez le chauffage quand les fenêtres sont ouvertes.

#### Eau chaude sanitaire

- Arrêtez le chauffe-eau pendant les périodes d'inoccupation (départs en congés,...) pour limiter les pertes inutiles.
- Préférez les mitigeurs thermostatiques aux mélangeurs.

#### Aération

Si votre logement fonctionne en ventilation naturelle :

- Une bonne aération permet de renouveler l'air intérieur et d'éviter la dégradation du bâti par l'humidité.

- Il est conseillé d'aérer quotidiennement le logement en ouvrant les fenêtres en grand sur une courte durée et nettoyez régulièrement les grilles d'entrée d'air et les bouches d'extraction s'il y a lieu.
- Ne bouchez pas les entrées d'air, sinon vous pourriez mettre votre santé en danger. Si elles vous gênent, faites appel à un professionnel.

Si votre logement fonctionne avec une ventilation mécanique contrôlée :

- Aérez périodiquement le logement.

#### Confort d'été

- Utilisez les stores et les volets pour limiter les apports solaires dans la maison le jour.
- Ouvrez les fenêtres en créant un courant d'air, la nuit pour rafraîchir.

#### Autres usages

##### Eclairage :

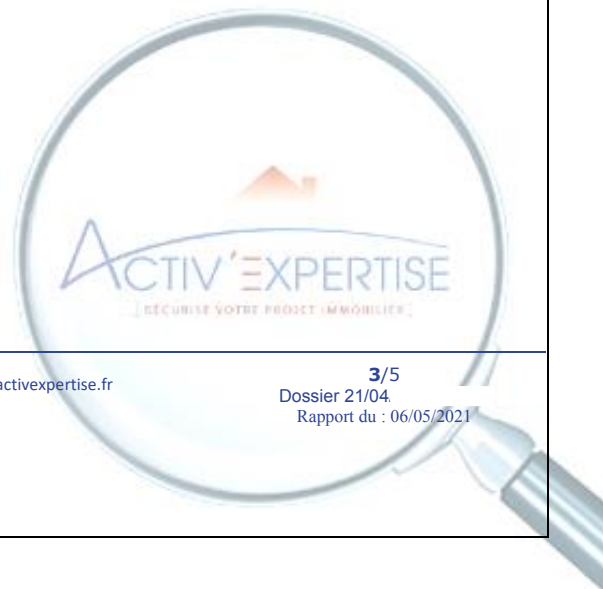
- Optez pour des lampes basse consommation (fluocompactes ou fluorescentes),
- Evitez les lampes qui consomment beaucoup trop d'énergie, comme les lampes à incandescence ou les lampes halogènes.
- Nettoyez les lampes et les luminaires (abat-jour, vasques,...) ; poussiéreux, ils peuvent perdre jusqu'à 40 % de leur efficacité lumineuse.

##### Bureautique/audiovisuel :

- Eteignez ou débranchez les appareils ne fonctionnant que quelques heures par jour (téléviseurs, magnétoscopes,...). En mode veille, ils consomment inutilement et augmentent votre facture d'électricité.

##### Electroménager (cuisson, réfrigération,...) :

- Optez pour les appareils de classe A ou supérieure (A+, A++,...).





## Diagnostic de performance énergétique – logement (6.2)

### Recommandations d'amélioration énergétique

Sont présentées dans le tableau suivant quelques mesures visant à réduire vos consommations d'énergie. Examinez-les, elles peuvent vous apporter des bénéfices.

Mesures d'amélioration	Commentaires	Crédit d'impôt
Envisager l'installation d'une pompe à chaleur air/eau	Recommandation : Envisager l'installation d'une pompe à chaleur air/eau. Détail : La pompe à chaleur air/eau prélève la chaleur présente dans l'air extérieur pour chauffer de l'eau, afin d'assurer les besoins de chauffage et d'eau chaude sanitaire de votre logement. En remplacement ou en complément de votre chaudière fioul ou gaz, les pompes à chaleur air/eau constituent une alternative économique et écologique aux chaudières classiques, tout en assurant votre confort.	30%
Installation d'une VMC hygroréglable	Recommandation : Mettre en place une ventilation mécanique contrôlée hygroréglable. Détail : La VMC permet de renouveler l'air intérieur en fonction de l'humidité présente dans les pièces. La ventilation en sera donc optimum, ce qui limite les déperditions de chaleur en hiver	

### Commentaires

Le descriptif sommaire est sans garantie. Les données sont utilisées afin de permettre le calcul du DPE, en vue d'évaluer ses qualités de consommations énergétiques.

**Références réglementaires et logiciel utilisés :** Article L134-4-2 du CCH et décret n° 2011-807 du 5 juillet 2011 relatif à la transmission des diagnostics de performance énergétique à l'Agence de l'environnement et de la maîtrise de l'énergie, arrêté du 27 janvier 2012 relatif à l'utilisation réglementaire des logiciels pour l'élaboration des diagnostics de performance énergétique, arrêté du 1er décembre 2015, 12 octobre 2020, arrêtés du 8 février 2012, décret 2006-1653, 2006-1114, 2008-1175 ; Ordonnance 2005-655 art L271-4 à 6 ; Loi 2004-1334 art L134-1 à 5 ; décret 2006-1147 art R.134-1 à 5 du CCH et loi grenelle 2 n°2010-786 du juillet 2010. Le décret 2020-1610 du 17 décembre 2020 introduit, après sa date d'entrée en vigueur fixée au 1er juillet 2021, une modification de la date de validité des diagnostics de performance énergétique (réalisés entre le 1er janvier 2018 et le 30 juin 2021) au 31 décembre 2024. Logiciel utilisé : LICIEL Diagnostics v4.

Les travaux sont à réaliser par un professionnel qualifié.

Pour aller plus loin, il existe des points info-énergie : [http://www.ademe.fr/particuliers/PIE/liste\\_eie.asp](http://www.ademe.fr/particuliers/PIE/liste_eie.asp)  
Vous pouvez peut-être bénéficier d'un crédit d'impôt pour réduire le prix d'achat des fournitures, pensez-y !  
[www.impots.gouv.fr](http://www.impots.gouv.fr)

Pour plus d'informations : [www.developpement-durable.gouv.fr](http://www.developpement-durable.gouv.fr) ou [www.ademe.fr](http://www.ademe.fr)

**Nota :** *Le présent rapport est établi par une personne dont les compétences sont certifiées par I.Cert - Centre Alphasys - Bâtiment K - Parc d'affaires - Espace Performance 35760 SAINT GREGOIRE (détail sur [www.cofrac.fr](http://www.cofrac.fr) programme n°4-4-11)*





Référence du logiciel validé : LICIEL Diagnostics v4

# Diagnostic de performance énergétique

## Fiche Technique

Cette page recense les caractéristiques techniques du bien diagnostiqué renseignées par le diagnostiqueur dans la méthode de calcul pour en évaluer la consommation énergétique.

**En cas de problème, contactez la personne ayant réalisé ce document ou l'organisme certificateur qui l'a certifiée (diagnostiqueurs.application.developpement-durable.gouv.fr).**

Catégorie	Données d'entrée	Valeurs renseignées
Généralité	Département	38 Isère
	Altitude	421 m
	Type de bâtiment	Maison Individuelle
	Année de construction	Avant 1948
	Surface habitable du lot	138,21 m <sup>2</sup>
	Nombre de niveau	2
	Hauteur moyenne sous plafond	2,5 m
	Nombre de logement du bâtiment	1
Système	Caractéristiques de la production d'eau chaude sanitaire	Chauffe-eau électrique (système individuel) Becs : 2051, Rd : 0,9, Rg : 1, Pn : 0, Iecs : 1,28, Fecs : 0, Vs : 50L

Explications personnalisées sur les éléments pouvant mener à des différences entre les consommations estimées et les consommations réelles :

Un écart est possible entre les consommations d'énergie issues de la simulation conventionnelle et celles réellement consommées. En fonction du mode de vie et du nombre d'occupants les écarts peuvent être significatifs

Tableau récapitulatif de la méthode à utiliser pour la réalisation du DPE :

	Bâtiment à usage principal d'habitation						Bâtiment ou partie de bâtiment à usage principal autre que d'habitation
	DPE pour un immeuble ou une maison individuelle		Appartement avec système collectif de chauffage ou de production d'ECS sans comptage individuel quand un DPE a été réalisé à l'immeuble	DPE non réalisé à l'immeuble		Appartement avec système collectif de chauffage ou de production d'ECS sans comptage individuel	
	Bâtiment construit avant 1948	Bâtiment construit après 1948		Bâtiment construit avant 1948	Bâtiment construit après 1948		
Calcul conventionnel		X	A partir du DPE à l'immeuble		X		
Utilisation des factures	X			X		X	X

Pour plus d'informations :  
[www.developpement-durable.gouv.fr](http://www.developpement-durable.gouv.fr) rubrique performance énergétique  
[www.ademe.fr](http://www.ademe.fr)



# Rapport mission de repérage



des matériaux et produits contenant de l'amiante pour l'établissement  
du constat établi à l'occasion de la vente d'un immeuble bâti  
(listes A et B de l'annexe 13-9 du Code de la Santé publique)

Numéro de dossier : **21/04**  
Date du repérage : 16/04/2021

## Références réglementaires

Textes réglementaires	Articles L 271-4 à L 271-6 du code de la construction et de l'habitation, Art. L. 1334-13, R. 1334-20 et 21, R. 1334-23 et 24, Annexe 13.9 du Code de la Santé Publique; Arrêtés du 12 décembre 2012 et 26 juin 2013, décret 2011-629 du 3 juin 2011, arrêté du 1 <sup>er</sup> juin 2015.
-----------------------	--

## Immeuble bâti visité

Adresse	Bât., escalier, niveau, appartement n°, lot n°: <b>Ce bien ne fait pas partie d'une copropriété</b> Code postal, ville :... <b>38140 IZEAUX</b>
Périmètre de repérage :	..... <b>Toutes parties accessibles sans démontage ni destruction</b>
Type de logement :	..... <b>Maison de 100 à 150 m<sup>2</sup></b>
Fonction principale du bâtiment :	..... <b>Habitation (maison individuelle)</b>
Date de construction :	..... <b>&lt; 1949</b>

## Le propriétaire et le commanditaire

Le(s) propriétaire(s) :	
Le commanditaire	

## Le(s) signataire(s)

	NOM Prénom	Fonction	Organisme certification	Détail de la certification
Opérateur(s) de repérage ayant participé au repérage	Bellussi theo	Opérateur de repérage	I.Cert Centre Alphasis - Bâtiment K - Parc d'affaires - Espace Performance 35760 SAINT GREGOIRE	Obtention : 18/08/2017 Échéance : 17/08/2022 N° de certification : 4478
Personne(s) signataire(s) autorisant la diffusion du rapport				

Raison sociale de l'entreprise : **Expert diag 38** (Numéro SIRET : **83044264600014**)  
Adresse : **420 chemin du gayot, 38430 Saint jean de moirans**  
Désignation de la compagnie d'assurance : **AXA**  
Numéro de police et date de validité : **10064733204 / 01/09/2020**

## Le rapport de repérage

Date d'émission du rapport de repérage : 19/04/2021, remis au propriétaire le 19/04/2021
Diffusion : le présent rapport de repérage ne peut être reproduit que dans sa totalité, annexes incluses
Pagination : le présent rapport avec les annexes comprises, est constitué de 15 pages, la conclusion est située en page 2.

## Sommaire

- 1 Les conclusions**
- 2 Le(s) laboratoire(s) d'analyses**
- 3 La mission de repérage**
  - 3.1 L'objet de la mission
  - 3.2 Le cadre de la mission
    - 3.2.1 L'intitulé de la mission
    - 3.2.2 Le cadre réglementaire de la mission
    - 3.2.3 L'objectif de la mission
    - 3.2.4 Le programme de repérage de la mission réglementaire.
    - 3.2.5 Programme de repérage complémentaire (le cas échéant)
    - 3.2.6 Le périmètre de repérage effectif
- 4 Conditions de réalisation du repérage**
  - 4.1 Bilan de l'analyse documentaire
  - 4.2 Date d'exécution des visites du repérage in situ
  - 4.3 Écarts, adjonctions, suppressions par rapport aux arrêtés en vigueur
  - 4.4 Plan et procédures de prélèvements
- 5 Résultats détaillés du repérage**
  - 5.0 Identification des matériaux repérés de la liste A et B
  - 5.1 Liste des matériaux ou produits contenant de l'amiante, états de conservation, conséquences réglementaires (fiche de cotation)
  - 5.2 Liste des matériaux ou produits susceptibles de contenir de l'amiante, mais n'en contenant pas après analyse
- 6 Signatures**
- 7 Annexes**

## 1. – Les conclusions

**Avertissement** : les textes ont prévu plusieurs cadres réglementaires pour le repérage des matériaux ou produits contenant de l'amiante, notamment pour les cas de démolition d'immeuble. **La présente mission de repérage ne répond pas aux exigences prévues pour les missions de repérage des matériaux et produits contenant de l'amiante avant démolition d'immeuble ou avant réalisation de travaux dans l'immeuble concerné et son rapport ne peut donc pas être utilisé à ces fins.**

### 1.1 Liste A : Dans le cadre de mission décrit à l'article 3.2, il n'a pas été repéré

- de matériaux ou produits de la liste A contenant de l'amiante.

### 1.1 Liste B : Dans le cadre de mission décrit à l'article 3.2, il n'a pas été repéré

- de matériaux ou produits de la liste B contenant de l'amiante.

### 1.2. Dans le cadre de mission décrit à l'article 3.2 les locaux ou parties de locaux, composants ou parties de composants qui n'ont pu être visités et pour lesquels des investigations complémentaires sont nécessaires afin de statuer sur la présence ou l'absence d'amiante :

Localisation	Parties du local	Raison
Néant	-	

## 2. – Le(s) laboratoire(s) d'analyses

**Raison sociale et nom de l'entreprise** : ..... Il n'a pas été fait appel à un laboratoire d'analyse

**Adresse** : ..... -

**Numéro de l'accréditation Cofrac** : ..... -

## 3. – La mission de repérage

### 3.1 L'objet de la mission

Dans le cadre de la vente de l'immeuble bâti, ou de la partie d'immeuble bâti, décrit en page de couverture du présent rapport, la mission consiste à repérer dans cet immeuble, ou partie d'immeuble, certains matériaux ou produits contenant de l'amiante conformément à la législation en vigueur.

Pour s'exonérer de tout ou partie de sa garantie des vices cachés, le propriétaire vendeur annexe à la promesse de vente ou au contrat de vente le présent rapport.

### 3.2 Le cadre de la mission

#### 3.2.1 L'intitulé de la mission

«Repérage en vue de l'établissement du constat établi à l'occasion de la vente de tout ou partie d'un immeuble bâti».

#### 3.2.2 Le cadre réglementaire de la mission

L'article L 271-4 du code de la construction et de l'habitation prévoit qu' «en cas de vente de tout ou partie d'un immeuble bâti, un dossier de diagnostic technique, fourni par le vendeur, est annexé à la promesse de vente ou, à défaut de promesse, à l'acte authentique de vente. En cas de vente publique, le dossier de diagnostic technique est annexé au cahier des charges.»

Le dossier de diagnostic technique comprend, entre autres, «l'état mentionnant la présence ou l'absence de matériaux ou produits contenant de l'amiante prévu à l'article L. 1334-13 du même code».

La mission, s'inscrivant dans ce cadre, se veut conforme aux textes réglementaires de référence mentionnés en page de couverture du présent rapport.

#### 3.2.3 L'objectif de la mission

«Le repérage a pour objectif d'identifier et de localiser les matériaux et produits contenant de l'amiante mentionnés en annexe du Code de la santé publique.»

L'Annexe du Code de la santé publique est l'annexe 13.9 (liste A et B).

#### 3.2.4 Le programme de repérage de la mission réglementaire

Le programme de repérage est défini à minima par l'Annexe 13.9 (liste A et B) du Code de la santé publique et se limite pour une mission normale à la recherche de matériaux et produits contenant de l'amiante dans les composants et parties de composants de la construction y figurant.

*En partie droite l'extrait du texte de l'Annexe 13.9*

**Important :** Le programme de repérage de la mission de base est limitatif. Il est plus restreint que celui élaboré pour les missions de repérage de matériaux ou produits contenant de l'amiante avant démolition d'immeuble ou celui à élaborer avant réalisation de travaux.

#### 3.2.5 Programme de repérage complémentaire (le cas échéant)

En plus du programme de repérage réglementaire, le présent rapport porte sur les parties de composants suivantes :

Composant de la construction	Partie du composant ayant été inspecté (Description)	Sur demande ou sur information
ant		

#### 3.2.6 Le périmètre de repérage effectif

Il s'agit de l'ensemble des locaux ou parties de l'immeuble concerné par la mission de repérage figurant sur le schéma de repérage joint en annexe à l'exclusion des locaux ou parties d'immeuble n'ayant pu être visités.

Liste A	
Composant de la construction	Partie du composant à vérifier ou à sonder
Flocages, Calorifugeages, Faux plafonds	Flocages
	Calorifugeages
	Faux plafonds

Liste B	
Composant de la construction	Partie du composant à vérifier ou à sonder
<b>1. Parois verticales intérieures</b>	
Murs, Cloisons "en dur" et Poteaux (périphériques et intérieurs)	Enduits projetés
	Revêtement dur (plaques de menuiseries)
	Revêtement dur (amiante-ciment)
	Entourages de poteaux (carton)
	Entourages de poteaux (amiante-ciment)
	Entourages de poteaux (matériau sandwich)
	Entourages de poteaux (carton+plâtre)
Coffrage perdu	
Cloisons (légères et préfabriquées), Gains et Coffres verticaux	Enduits projetés
	Panneaux de cloisons
<b>2. Planchers et plafonds</b>	
Plafonds, Poutres et Charpentes, Gains et Coffres Horizontaux	Enduits projetés
	Panneaux collés ou vissés
Planchers	Dalles de sol
<b>3. Conduits, canalisations et équipements intérieurs</b>	
Conduits de fluides (air, eau, autres fluides)	Conduits
	Enveloppes de calorifuges
Clapets / volets coupe-feu	Clapets coupe-feu
	Volets coupe-feu
	Rebouchage
Portes coupe-feu	Joints (tresses)
	Joints (bandes)
Vide-ordures	Conduits
<b>4. Eléments extérieurs</b>	
Toitures	Plaques (composites)
	Plaques (fibres-ciment)
	Ardoises (composites)
	Ardoises (fibres-ciment)
	Accessoires de couvertures (composites)
	Accessoires de couvertures (fibres-ciment)
	Bardeaux bitumineux
Bardages et façades légères	Plaques (composites)
	Plaques (fibres-ciment)
	Ardoises (composites)
	Ardoises (fibres-ciment)
	Panneaux (composites)
	Panneaux (fibres-ciment)
Conduits en toiture et façade	Conduites d'eaux pluviales en amiante-ciment
	Conduites d'eaux usées en amiante-ciment
	Conduits de fumée en amiante-ciment

# Constat de repérage Amiante

## Descriptif des pièces visitées

Entrée,  
Cuisine,  
Dégagement,  
Salle de bain,  
Wc,  
Buanderie,  
Pièce,  
Salon,

Couloir,  
Chambre 1,  
Chambre 2,  
Chambre 3,  
Chambre 4,  
Chambre 5,  
Annexe,  
Combles

Localisation	Description
Chambre 1	Sol : Crepi Mur A, B, C, D : Bois Plafond : Bois Fenêtre : Bois Porte : Bois et Peinture
Chambre 2	Sol : Crepi Mur A, B, C, D : Bois Plafond : Bois Fenêtre : Bois Porte : Bois et Peinture
Chambre 3	Sol : Moquette collée Mur A, B, C, D : Plâtre et Tapisserie Plafond : Bois Fenêtre : Bois Porte : Bois et Peinture
Chambre 4	Sol : Moquette collée Mur A, B, C, D : Plâtre et Tapisserie Plafond : Bois Fenêtre : Bois Porte : Bois et Peinture
Chambre 5	Sol : Moquette collée Mur A, B, C, D, E, F : Plâtre et Tapisserie Plafond : Bois Fenêtre : Bois Porte : Bois et Peinture
Couloir	Sol : Moquette collée Mur A, B, C, D, E, F : Plâtre et Tapisserie Plafond : Bois

## 4. – Conditions de réalisation du repérage

### 4.1 Bilan de l'analyse documentaire

Documents demandés	Documents remis
Rapports concernant la recherche d'amiante déjà réalisés	-
Documents décrivant les ouvrages, produits, matériaux et protections physiques mises en place	-
Eléments d'information nécessaires à l'accès aux parties de l'immeuble bâti en toute sécurité	-

Observations :

**Néant**

### 4.2 Date d'exécution des visites du repérage in situ

Date de la commande : 19/04/2021

Date(s) de visite de l'ensemble des locaux : 16/04/2021

Heure d'arrivée : 15 h 09

Durée du repérage : 03 h 10

Personne en charge d'accompagner l'opérateur de repérage

### 4.3 Écarts, adjonctions, suppressions par rapport aux arrêtés en vigueur

La mission de repérage s'est déroulée conformément aux prescriptions des arrêtés.

Remarques :

Le diagnostic de repérage des matériaux et produits contenant de l'amiante pour l'établissement du constat établi à l'occasion de la vente d'un immeuble bâti ou de parties privatives d'un immeuble bâti n'implique pas que l'immeuble bâti est exempt d'amiante.

Identification des ouvrages, parties d'ouvrages et éléments qui n'ont pas été examinés et justifications :

1. Tous les murs doublés, les raidisseurs de cloison. L'ensemble des bois ouvrés encastres dans la maçonnerie, (coffrages, planchers, boisseaux gaines de ventilation, conduits de fumée, d'évacuation, etc ...) et d'une hauteur supérieure à quatre mètres.

2. L'ensemble des parties cachées par du mobilier ou matériaux divers et notamment le mobilier de

# Constat de repérage Amiante

cuisine.

3. Les sous faces des planchers bois non accessibles, les plafonds masqués par des faux-plafonds.

4. Les solivages bois recouverts par des matériaux divers, tels que ; laine de verre, poutres coffrées.

Le coffrage de la douche ou de la baignoire.

Nous nous engageons, lors d'une autre visite, et ce dans un

délaï raisonnable, à compléter le diagnostic sur les zones rendues inaccessibles le jour de notre intervention.

Observations	Oui	Non	Sans Objet
Plan de prévention réalisé avant intervention sur site	-	-	X
Vide sanitaire accessible		X	
Combles ou toiture accessibles et visitables			X

## 4.4 Plan et procédures de prélèvements

L'ensemble des prélèvements a été réalisé dans le respect du plan et des procédures d'intervention.

## 5. – Résultats détaillés du repérage

### 5.0.1 Liste des matériaux repérés de la liste A

Localisation	Identifiant + Description	Conclusion (justification)	Etat de conservation	Commentaires
Néant	-			

Aucun autre matériau de la liste A n'a été repéré dans périmètre de repérage mentionné au paragraphe 3.2.6

### 5.0.1 Liste des matériaux repérés de la liste B

Localisation	Identifiant + Description	Conclusion (justification)	Etat de conservation	Commentaires
Néant	-			

Aucun autre matériau de la liste B n'a été repéré dans périmètre de repérage mentionné au paragraphe 3.2.6

## 5.1 Liste des matériaux ou produits contenant de l'amiante, états de conservation, conséquences réglementaires (fiche de cotation)

### Matériaux ou produits contenant de l'amiante

Localisation	Identifiant + Description	Conclusion (justification)	Etat de conservation** et préconisations*
Néant	-		

\* Un détail des conséquences réglementaires et recommandations est fournis en annexe 7.4 de ce présent rapport

\*\* détails fournis en annexe 7.3 de ce présent rapport

## 5.2 Listes des matériaux et produits ne contenant pas d'amiante après analyse

Localisation	Identifiant + Description
Néant	-



# Constat de repérage Amiante



## 6. – Signatures

Nota : *Le présent rapport est établi par une personne dont les compétences sont certifiées par I.Cert Centre Alphasis - Bâtiment K - Parc d'affaires - Espace Performance 35760 SAINT GREGOIRE (détail sur [www.cofrac.fr](http://www.cofrac.fr) programme n°4-4-11)*

Fait à **IZEAUX**, le **16/04/2021**

Par : **Bellussi theo**

Signature du représentant :





## ANNEXES

### Au rapport de mission de repérage n° 21/04

#### Informations conformes à l'annexe III de l'arrêté du 12 décembre 2012

Les maladies liées à l'amiante sont provoquées par l'inhalation des fibres. Toutes les variétés d'amiante sont classées comme substances cancérigènes avérées pour l'homme. L'inhalation de fibres d'amiante est à l'origine de cancers (mésothéliomes, cancers broncho-pulmonaires) et d'autres pathologies non cancéreuses (épanchements pleuraux, plaques pleurales).

L'identification des matériaux et produits contenant de l'amiante est un préalable à l'évaluation et à la prévention des risques liés à l'amiante. Elle doit être complétée par la définition et la mise en œuvre de mesures de gestion adaptées et proportionnées pour limiter l'exposition des occupants présents temporairement ou de façon permanente dans l'immeuble. L'information des occupants présents temporairement ou de façon permanente est un préalable essentiel à la prévention du risque d'exposition à l'amiante.

Il convient donc de veiller au maintien du bon état de conservation des matériaux et produits contenant de l'amiante afin de remédier au plus tôt aux situations d'usure anormale ou de dégradation.

Il conviendra de limiter autant que possible les interventions sur les matériaux et produits contenant de l'amiante qui ont été repérés et de faire appel aux professionnels qualifiés, notamment dans le cas de retrait ou de confinement de ce type de matériau ou produit.

Enfin, les déchets contenant de l'amiante doivent être éliminés dans des conditions strictes.

Renseignez-vous auprès de votre mairie ou de votre préfecture. Pour connaître les centres d'élimination près de chez vous, consultez la base de données « déchets » gérée par l'ADEME, directement accessible sur le site internet [www.sinoe.org](http://www.sinoe.org).

## Sommaire des annexes

### 7 Annexes

#### 7.1 Schéma de repérage

#### 7.2 Rapports d'essais

#### 7.3 Grilles réglementaires d'évaluation de l'état de conservation des matériaux et produits contenant de l'amiante

#### 7.4 Conséquences réglementaires et recommandations

#### 7.5 Documents annexés au présent rapport



## 7.1 - Annexe - Schéma de repérage

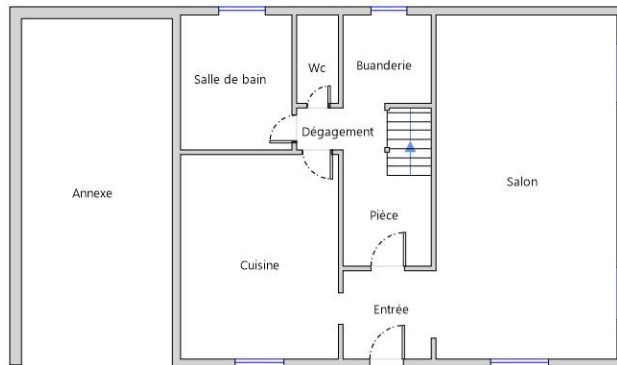
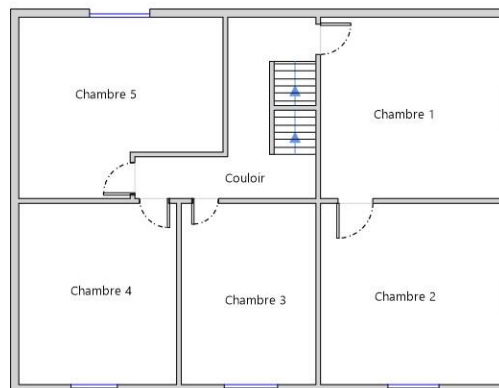


Planche (croquis) de repérage technique effectué par le cabinet : Expert diag 38, auteur : Bellussi theo  
Dossier n° 21/04 du 16/04/2021



[ SÉCURISER VOTRE PROJET IMMOBILIER ]

Planche (croquis) de repérage technique effectué par le cabinet : Expert diag 38, auteur : Bellussi theo

# Constat de repérage Amiante

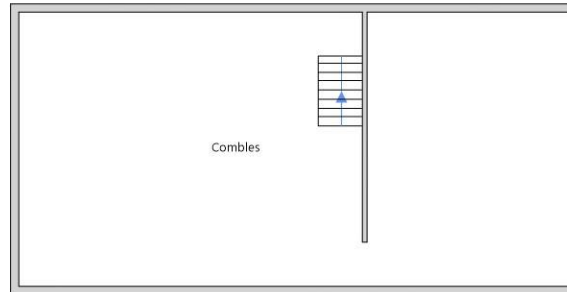



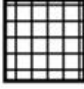



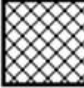






Planche (croquis) de repérage technique effectué par le cabinet : Expert diag 38, auteur : Bellussi theo

## Légende

	Conduit en fibro-ciment		Dalles de sol
	Conduit autre que fibro-ciment		Carrelage
	Brides		Colle de revêtement
	Dépôt de Matériaux contenant de l'amiante		Dalles de faux-plafond
	Matériau ou produit sur lequel un doute persiste		Toiture en fibro-ciment
	Présence d'amiante		Toiture en matériaux composites

38140  
IZEAUX

ACTIV'EXPERTISE  
[ SÉCURISER VOTRE PROJET IMMOBILIER ]

Aucune photo/illustration n'a été jointe à ce rapport.

## 7.2 - Annexe - Rapports d'essais

### Identification des prélèvements :

Identifiant et prélèvement	Localisation	Composant de la construction	Parties du composant	Description
-	-	-	-	-

### Copie des rapports d'essais :

Aucun rapport d'essai n'a été fourni ou n'est disponible

## 7.3 - Annexe - Evaluation de l'état de conservation des matériaux et produits contenant de l'amiante

### Grilles d'évaluation de l'état de conservation des matériaux ou produit de la liste A

Aucune évaluation n'a été réalisée

#### Critères d'évaluation de l'état de conservation des matériaux ou produit de la liste A

##### 1. Classification des différents degrés d'exposition du produit aux circulations d'air

Fort	Moyen	Faible
1° Il n'existe pas de système spécifique de ventilation, la pièce ou la zone homogène évaluée est ventilée par ouverture des fenêtres. ou 2° Le faux plafond se trouve dans un local qui présente une (ou plusieurs) façade(s) ouverte(s) sur l'extérieur susceptible(s) de créer des situations à forts courants d'air, ou 3° Il existe un système de ventilation par insufflation d'air dans le local et l'orientation du jet d'air est telle que celui-ci affecte directement le faux plafond contenant de l'amiante.	1° Il existe un système de ventilation par insufflation d'air dans le local et l'orientation du jet est telle que celui-ci n'affecte pas directement le faux plafond contenant de l'amiante, ou 2° Il existe un système de ventilation avec reprise(s) d'air au niveau du faux plafond (système de ventilation à double flux).	1° Il n'existe ni ouvrant ni système de ventilation spécifique dans la pièce ou la zone évaluée, ou 2° Il existe dans la pièce ou la zone évaluée, un système de ventilation par extraction dont la reprise d'air est éloignée du faux plafond contenant de l'amiante.

##### 2. Classification des différents degrés d'exposition du produit aux chocs et vibrations

Fort	Moyen	Faible
L'exposition du produit aux chocs et vibrations sera considérée comme forte dans les situations où l'activité dans le local ou à l'extérieur engendre des vibrations, ou rend possible les chocs directs avec le faux plafond contenant de l'amiante (ex : hall industriel, gymnase, discothèque...).	L'exposition du produit aux chocs et vibrations sera considérée comme moyenne dans les situations où le faux plafond contenant de l'amiante n'est pas exposé aux dommages mécaniques mais se trouve dans un lieu très fréquenté (ex : supermarché, piscine, théâtre,...).	L'exposition du produit aux chocs et vibrations sera considérée comme faible dans les situations où le faux plafond contenant de l'amiante n'est pas exposé aux dommages mécaniques, n'est pas susceptible d'être dégradé par les occupants ou se trouve dans un local utilisé à des activités tertiaires passives.

### Grilles d'évaluation de l'état de conservation des matériaux ou produit de la liste B

Aucune évaluation n'a été réalisée

#### Critères d'évaluation de l'état de conservation des matériaux ou produit de la liste B

##### 1. Classification des niveaux de risque de dégradation ou d'extension de la dégradation du matériau.

Risque faible de dégradation ou d'extension de dégradation	Risque de dégradation ou d'extension à terme de la dégradation	Risque de dégradation ou d'extension rapide de la dégradation
L'environnement du matériau contenant de l'amiante ne présente pas ou très peu de risque pouvant entraîner à terme, une dégradation ou une extension de la dégradation du matériau.	L'environnement du matériau contenant de l'amiante présente un risque pouvant entraîner à terme, une dégradation ou une extension de la dégradation du matériau.	L'environnement du matériau contenant de l'amiante présente un risque important pouvant entraîner rapidement, une dégradation ou une extension de la dégradation du matériau.

Légende : EP = évaluation périodique ; AC1 = action corrective de premier niveau ; AC2 = action corrective de second niveau.

L'évaluation du risque de dégradation lié à l'environnement du matériau ou produit prend en compte :

- Les agressions physiques intrinsèques au local (ventilation, humidité, etc...) selon que le risque est probable ou avéré ;

- La sollicitation des matériaux ou produits liée à l'activité des locaux, selon qu'elle est exceptionnelle/faible ou quotidienne/forte. Elle ne prend pas en compte certains facteurs fluctuants d'aggravation de la dégradation des produits et matériaux, comme la fréquence d'occupation du local, la présence d'animaux nuisibles, l'usage réel des locaux, un défaut d'entretien des équipements, etc...

## 7.4 - Annexe - Conséquences réglementaires et recommandations

### Conséquences réglementaires suivant l'état de conservation des matériaux ou produit de la liste A

**Article R1334-27 :** En fonction du résultat du diagnostic obtenu à partir de la grille d'évaluation de l'arrêté du 12 décembre 2012, le propriétaire met en œuvre les préconisations mentionnées à l'article R1334-20 selon les modalités suivantes :

**Score 1** – L'évaluation périodique de l'état de conservation de ces matériaux et produits de la liste A contenant de l'amiante est effectué dans un délai maximal de trois ans à compter de la date de remise au propriétaire du rapport de repérage ou des résultats de la dernière évaluation de l'état de conservation, ou à l'occasion de toute modification substantielle de l'ouvrage et de son usage. La personne ayant réalisé cette évaluation en remet les résultats au propriétaire contre accusé de réception.

**Score 2** – La mesure d'empoussièrément dans l'air est effectuée dans les conditions définies à l'article R1334-25, dans un délai de trois mois à compter de la date de remise au propriétaire du rapport de repérage ou des résultats de la dernière évaluation de l'état de conservation. L'organisme qui réalise les prélèvements d'air remet les résultats des mesures d'empoussièrément au propriétaire contre accusé de réception.

**Score 3** – Les travaux de confinement ou de retrait de l'amiante sont mis en œuvre selon les modalités prévues à l'article R. 1334-29.

**Article R1334-28 :** Si le niveau d'empoussièrément mesuré dans l'air en application de l'article R1334-27 est inférieur ou égal à la valeur de cinq fibres par litre, le propriétaire fait procéder à l'évaluation périodique de l'état de conservation des matériaux et produits de la liste A contenant de l'amiante prévue à l'article R1334-20, dans un délai maximal de trois ans à compter de la date de remise des résultats des mesures d'empoussièrément ou à l'occasion de toute modification substantielle de l'ouvrage ou de son usage.

Si le niveau d'empoussièrément mesuré dans l'air en application de l'article R1334-27 est supérieur à cinq fibres par litre, le propriétaire fait procéder à des travaux de confinement ou de retrait de l'amiante, selon les modalités prévues à l'article R1334-29.

**Article R1334-29 :** Les travaux précités doivent être achevés dans un délai de trente-six mois à compter de la date à laquelle sont remis au propriétaire le rapport de repérage ou les résultats des mesures d'empoussièrément ou de la dernière évaluation de l'état de conservation.

Pendant la période précédant les travaux, des mesures conservatoires appropriées doivent être mises en œuvre afin de réduire l'exposition des occupants et de la maintenir au niveau le plus bas possible, et dans tous les cas à un niveau d'empoussièrément inférieur à cinq fibres par litre. Les mesures conservatoires ne doivent conduire à aucune sollicitation des matériaux et produits concernés par les travaux.

Le propriétaire informe le préfet du département du lieu d'implantation de l'immeuble concerné, dans un délai de deux mois à compter de la date à laquelle sont remis le rapport de repérage ou les résultats des mesures d'empoussièrément ou de la dernière évaluation de l'état de conservation, des mesures conservatoires mises en œuvre, et, dans un délai de douze mois, des travaux à réaliser et de l'échéancier proposé.

#### Article R.1334-29-3 :

**I)** A l'issue des travaux de retrait ou de confinement de matériaux et produits de la liste A mentionnés à l'article R.1334-29, le propriétaire fait procéder par une personne mentionnée au premier alinéa de l'article R.1334-23, avant toute restitution des locaux traités, à un examen visuel de l'état des surfaces traitées. Il fait également procéder, dans les conditions définies à l'article R.1334-25, à une mesure du niveau d'empoussièrément dans l'air après démantèlement du dispositif de confinement. Ce niveau doit être inférieur ou égal à cinq fibres par litre.

**II)** Si les travaux ne conduisent pas au retrait total des matériaux et produits de la liste A contenant de l'amiante, il est procédé à une évaluation périodique de l'état de conservation de ces matériaux et produits résiduels dans les conditions prévues par l'arrêté mentionné à l'article R.1334-20, dans un délai maximal de trois ans à compter de la date à laquelle sont remis les résultats du contrôle ou à l'occasion de toute modification substantielle de l'ouvrage ou de son usage.

**III)** Lorsque des travaux de retrait ou de confinement de matériaux et produits de la liste B contenant de l'amiante sont effectués à l'intérieur de bâtiment occupés ou fréquentés, le propriétaire fait procéder, avant toute restitution des locaux traités, à l'examen visuel et à la mesure d'empoussièrément dans l'air mentionnée au premier alinéa du présent article.

### Détail des préconisations suivant l'état de conservation des matériaux ou produit de la liste B

1. **Réalisation d'une « évaluation périodique »**, lorsque le type de matériau ou produit concerné contenant de l'amiante, la nature et l'étendue des dégradations qu'il présente et l'évaluation du risque de dégradation ne conduisent pas à conclure à la nécessité d'une action de protection immédiate sur le matériau ou produit, consistant à :
  - a) Contrôler périodiquement que l'état de dégradation des matériaux et produits concernés ne s'aggrave pas et, le cas échéant, que leur protection demeure en bon état de conservation ;
  - b) Rechercher, le cas échéant, les causes de dégradation et prendre les mesures appropriées pour les supprimer.
2. **Réalisation d'une « action corrective de premier niveau »**, lorsque le type de matériau ou produit concerné contenant de l'amiante, la nature et l'étendue des dégradations et l'évaluation du risque de dégradation conduisent à conclure à la nécessité d'une action de remise en état limitée au remplacement, au recouvrement ou à la protection des seuls éléments dégradés, consistant à :
  - a) Rechercher les causes de la dégradation et définir les mesures correctives appropriées pour les supprimer ; b) Procéder à la mise en œuvre de ces mesures correctives afin d'éviter toute nouvelle dégradation et, dans l'attente, prendre les mesures de protection appropriées afin de limiter le risque de dispersion des fibres d'amiante ;
  - c) Veiller à ce que les modifications apportées ne soient pas de nature à aggraver l'état des autres matériaux et produits contenant de l'amiante restant accessibles dans la même zone ;
  - d) Contrôler périodiquement que les autres matériaux et produits restant accessibles ainsi que, le cas échéant, leur protection demeurent en bon état de conservation.Il est rappelé l'obligation de faire appel à une entreprise certifiée pour le retrait ou le confinement.
3. **Réalisation d'une « action corrective de second niveau »**, qui concerne l'ensemble d'une zone, de telle sorte que le matériau ou produit ne soit plus soumis à aucune agression ni dégradation, consistant à :
  - a) Prendre, tant que les mesures mentionnées au c (paragraphe suivant) n'ont pas été mises en place, les mesures conservatoires appropriées pour limiter le risque de dégradation et la dispersion des fibres d'amiante. Cela peut consister à adapter, voire condamner l'usage des locaux concernés afin d'éviter toute exposition et toute dégradation du matériau ou produit contenant de l'amiante.Durant les mesures conservatoires, et afin de vérifier que celles-ci sont adaptées, une mesure d'empoussièrément est réalisée, conformément aux dispositions du code de la santé publique ;

## Constat de repérage Amiante



- b) Procéder à une analyse de risque complémentaire, afin de définir les mesures de protection ou de retrait les plus adaptées, prenant en compte l'intégralité des matériaux et produits contenant de l'amiante dans la zone concernée ;
- c) Mettre en œuvre les mesures de protection ou de retrait définies par l'analyse de risque ;
- d) Contrôler périodiquement que les autres matériaux et produits restant accessibles, ainsi que leur protection, demeurent en bon état de conservation.

En fonction des situations particulières rencontrées lors de l'évaluation de l'état de conservation, des compléments et précisions à ces recommandations sont susceptibles d'être apportées.



## 7.5 - Annexe - Autres documents

Votre Agent Général  
**M MORANDEAU DENIS**  
26 AV VICTOR HUGO  
84200 CARPENTRAS  
☎ **0490630038**  
📠 **04 90 60 53 46**

N°ORIAS **13 004 668 (DENIS MORANDEAU)**  
Site ORIAS [www.orias.fr](http://www.orias.fr)



**Assurance et Banque**

SA ,EXPERT DIAG 38  
420 CHEMIN DU GAYOT  
38340 SAINT JEAN DE MOIRANS

### Votre contrat

**Responsabilité Civile Prestataire**  
Souscrit le **26/09/2017**

### Vos références

Contrat  
**10064733204**  
Client  
**1326575104**

Date du courrier  
**04 septembre 2020**

## Votre attestation Responsabilité Civile Prestataire

AXA France IARD atteste que :  
EXPERT DIAG 38

Est titulaire du contrat d'assurance n° **10064733204** ayant pris effet le **26/09/2017**.

Ce contrat garantit les conséquences pécuniaires de la Responsabilité civile pouvant lui incomber du fait de l'exercice des activités suivantes :

DIAGNOSTICS TECHNIQUES IMMOBILIERS ADHERENT DE LA FRANCHISE  
ACTIV'EXPERTISE

La garantie s'exerce à concurrence des montants de garanties figurant dans le tableau ci-après.

La présente attestation est valable du **01/09/2020** au **01/09/2021** et ne peut engager l'assureur au-delà des limites et conditions du contrat auquel elle se réfère.

Guillaume Borie  
Directeur Général Délégué



# Constat de repérage Amiante



## Vos références

Contrat  
**10064733204**  
Client  
**1326575104**

## Nature des garanties

Nature des garanties	Limites de garanties en €
<b>Tous dommages corporels, matériels et Immatériels consécutifs confondus (autres que ceux visés au paragraphe "autres garanties" ci-après)</b>	<b>9 000 000 €</b> par année d'assurance
<u>Dont :</u> Dommages corporels	<b>9 000 000 €</b> par année d'assurance
<b>Dommages matériels et Immatériels consécutifs confondus</b>	<b>1 200 000 €</b> par année d'assurance

## Autres garanties

Nature des garanties	Limites de garanties en €
<b>Atteinte accidentelle à l'environnement</b> (tous dommages confondus)(article 3.1 des conditions générales)	<b>750 000 €</b> par année d'assurance
<b>Responsabilité civile professionnelle</b> (tous dommages confondus)	<b>500 000 €</b> par année d'assurance dont <b>300 000 €</b> par sinistre
<b>Dommages Immatériels non consécutifs autres que ceux visés par l'obligation d'assurance (article 3.2 des conditions générales)</b>	<b>150 000 €</b> par année d'assurance
<b>Dommages aux biens confiés</b> (selon extension aux conditions particulières)	<b>150 000 €</b> par sinistre
<b>Reconstitution de documents/ médias confiés</b> (selon extension aux conditions particulières)	<b>30 000 €</b> par sinistre

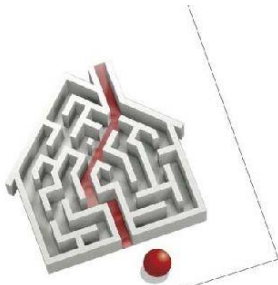
C.G. : Conditions Générales du contrat.

AXA France IARD, S.A. au capital de 214 799 690 €. 722 057 460 R.C.S. PARIS, TVA intracommunautaire n° FR 14 22 057 460 • AXA France Vie, S.A. au capital de 457 725 079,50 € 310 499 959 R.C.S Paris, TVA intracommunautaire n° FR 62 310 499 959 • AXA Assurances IARD Mutuelle, Société d'Assurance Mutuelle à cotisations fixes contre l'incendie, les accidents et risques divers Siren 775 699 309, TVA intracommunautaire n° FR 99 775 699 309 • AXA Assurances Vie Mutuelle, Société d'Assurance Mutuelle sur la vie et de capitalisation à cotisations fixes, Siren 353 457 245 - TVA intracommunautaire n° FR 48 353 457 245 - Sièges sociaux : 313 Terrasses de l'Arche 92727 Nanterre cedex • Entreprises régies par le Code des Assurances. Opérations d'assurances exonérées de TVA - art. 261-C CGI - sauf pour les garanties portées par AXA Assistance France Assurances

2/2







## Certificat de compétences Diagnosticueur Immobilier

N° CPDI 4478 Version 001

Je soussigné, Philippe TROYAUX, Directeur Général d'I.Cert, atteste que :

### Monsieur **BELLUSSI Théo**

Est certifié(e) selon le référentiel I.Cert dénommé CPE DI DR 01, dispositif de certification de personnes réalisant des diagnostics immobiliers pour les missions suivantes :

<b>Amiante sans mention</b>	<b>Amiante Sans Mention*</b> Date d'effet : 18/08/2017 - Date d'expiration : 17/08/2022
<b>DPE individuel</b>	<b>Diagnostic de performance énergétique sans mention : DPE individuel</b> Date d'effet : 31/08/2017 - Date d'expiration : 30/08/2022
<b>Electricité</b>	<b>Etat de l'installation intérieure électrique</b> Date d'effet : 11/07/2017 - Date d'expiration : 10/07/2022
<b>Gaz</b>	<b>Etat de l'installation intérieure gaz</b> Date d'effet : 10/07/2017 - Date d'expiration : 09/07/2022
<b>Plomb</b>	<b>Plomb : Constat du risque d'exposition au plomb</b> Date d'effet : 01/09/2017 - Date d'expiration : 31/08/2022
<b>Termites</b>	<b>Etat relatif à la présence de termites dans le bâtiment - France métropolitaine</b> Date d'effet : 01/09/2017 - Date d'expiration : 31/08/2022

En foi de quoi ce certificat est délivré, pour valoir et servir ce que de droit.  
Edité à Saint-Grégoire, le 06/09/2017.



\* Missions de repérage des matériaux et produits de la liste A et des matériaux et produits de la liste B et évaluations périodiques de l'état de conservation des matériaux et produits de la liste A dans les bâtiments autres que ceux relevant de la mention.

\*\* Missions de repérage des matériaux et produits de la liste A et des matériaux et produits de la liste B et évaluations périodiques de l'état de conservation des matériaux et produits de la liste A dans des immeubles de grande hauteur, dans des établissements recevant du public répondant aux catégories 1 à 4, dans des immeubles de travail hébergeant plus de 300 personnes ou dans des bâtiments industriels. Missions de repérage des matériaux et produits de la liste C.1 et examens visuels à l'issue des travaux de retrait ou de confinement.

Arrêté du 21 novembre 2006 modifié définissant les critères de certification des compétences des personnes physiques opérateurs de constats de risque d'exposition au plomb, des diagnostics du risque d'intoxication par le plomb des peintures ou des contrôles après travaux en présence de plomb, et les critères d'accréditation des organismes de certification - Arrêté du 25 juillet 2016 définissant les critères de certification des compétences des personnes physiques opérateurs de repérages, d'évaluation périodique de l'état de conservation des matériaux et produits contenant de l'amiante, et d'examen visuel après travaux dans les immeubles bâtis et les critères d'accréditation des organismes de certification - Arrêté du 30 octobre 2006 modifié définissant les critères de certification des compétences des personnes physiques réalisant l'état relatif à la présence de termites dans le bâtiment et les critères d'accréditation des organismes de certification - Arrêté du 16 octobre 2006 modifié définissant les critères de certification des compétences des personnes physiques réalisant le diagnostic de performance énergétique ou l'attestation de prise en compte de la réglementation thermique, et les critères d'accréditation des organismes de certification - Arrêté du 6 avril 2007 modifié définissant les critères de certification des compétences des personnes physiques réalisant l'état de l'installation intérieure de gaz et les critères d'accréditation des organismes de certification - Arrêté du 8 juillet 2008 modifié définissant les critères de certification des compétences des personnes physiques réalisant l'état de l'installation intérieure d'électricité et les critères d'accréditation des organismes de certification.

**I.Cert**  
Institut de Certification

Certification de personnes  
Diagnosticueur  
Portée disponible sur [www.icert.fr](http://www.icert.fr)

Parc EDONIA - Bâtiment G - Rue de la Terre Victoria - 35760 Saint-Grégoire

**cofrac**  
ACCREDITATION  
NF 4-002  
PORTEE  
CERTIFICATION  
DISPONIBLE SUR  
DE PERSONNES [WWW.COFRAC.FR](http://WWW.COFRAC.FR)

CPEDI FR 11 rev13

Aucun autre document n'a été fourni ou n'est disponible

**ACTIV'EXPERTISE**  
[ SECURITE VOTRE PROJET IMMOBILIER ]

# Constat de risque d'exposition au plomb CREP



**Numéro de dossier :** 21/04  
**Norme méthodologique employée :** AFNOR NF X46-030  
**Arrêté d'application :** Arrêté du 19 août 2011  
**Date du repérage :** 16/04/2021

**Adresse du bien immobilier**

Localisation du ou des bâtiments :  
 Département : .....**Isère**

Commune : .....**38140 IZEAUX**

Désignation et situation du ou des lot(s) de copropriété :  
**Ce bien ne fait pas partie d'une copropriété**

**Donneur d'ordre / Propriétaire :**

Donneur d'ordre :

**Le CREP suivant concerne :**

X	Les parties privatives	X	Avant la vente
	Les parties occupées		Avant la mise en location
	Les parties communes d'un immeuble		Avant travaux <i>N.B. : Les travaux visés sont définis dans l'arrêté du 19 août 2011 relatif aux travaux en parties communes nécessitant l'établissement d'un CREP</i>
L'occupant est :		<b>Le propriétaire</b>	
Nom de l'occupant, si différent du propriétaire			
Présence et nombre d'enfants mineurs, dont des enfants de moins de 6 ans		NON	Nombre total : Nombre d'enfants de moins de 6 ans :

**Société réalisant le constat**

Nom et prénom de l'auteur du constat	<b>Bellussi theo</b>
N° de certificat de certification	<b>4478 le 01/09/2017</b>
Nom de l'organisme de certification	<b>I.Cert</b>
Organisme d'assurance professionnelle	<b>AXA</b>
N° de contrat d'assurance	<b>10064733204</b>
Date de validité :	<b>01/09/2020</b>

**Appareil utilisé**

Nom du fabricant de l'appareil	<b>FONDIS</b>
Modèle de l'appareil / N° de série de l'appareil	<b>FEN X / 2-0257</b>
Nature du radionucléide	<b>109 Cd</b>
Date du dernier chargement de la source	<b>25/07/2018</b>
Activité à cette date et durée de vie de la source	<b>850 MBq</b>

**Conclusion des mesures de concentration en plomb**

	Total	Non mesurées	Classe 0	Classe 1	Classe 2	Classe 3
Nombre d'unités de diagnostic	64	34	30	0	0	0
%	100	53 %	47 %	0 %	0 %	0 %

Ce Constat de Risque d'Exposition au Plomb a été rédigé par Bellussi theo le 16/04/2021 conformément à la norme NF X46-030 «Diagnostic plomb — Protocole de réalisation du constat de risque d'exposition au plomb» et en application de l'arrêté du 19 août 2011 relatif au constat de risque d'exposition au plomb.

*Bellussi*

**Lors de la présente mission il n'a pas été repéré de revêtements contenant du plomb au-delà des seuils en vigueur.**

# Constat de risque d'exposition au plomb



## Sommaire

<b>1. Rappel de la commande et des références réglementaires</b>	<b>3</b>
<b>2. Renseignements complémentaires</b>	<b>3</b>
2.2 Le laboratoire d'analyse élu	4
2.3 Le bien objet de la mission	4
<b>3. Méthodologie employée</b>	<b>4</b>
3.1 Valeur de référence utilisée pour la fluorescence X	5
3.2 Stratégie de mesurage	5
3.3 Recours à l'analyse chimique du plomb par un laboratoire	5
<b>4. Présentation des résultats</b>	<b>5</b>
<b>5. Résultats des mesures</b>	<b>6</b>
<b>6. Conclusion</b>	<b>9</b>
6.1 Classement des unités de diagnostic	9
6.2 Recommandations au propriétaire	9
6.3 Commentaires	9
6.4 Situations de risque de saturnisme infantile et de dégradation du bâti	10
6.5 Transmission du constat à l'agence régionale de santé	10
<b>7 Obligations d'informations pour les propriétaires</b>	<b>11</b>
<b>8 Information sur les principales réglementations et recommandations en matière d'exposition au plomb</b>	<b>11</b>
8.1 Textes de référence	11
8.2 Ressources documentaires	12
<b>9 Annexes :</b>	<b>12</b>
9.1 Notice d'Information	12
9.2 Illustrations	13
9.3 Analyses chimiques du laboratoire	13

**Nombre de pages de rapport : 13**

### Liste des documents annexes :

- Notice d'information (2 pages)
- Croquis
- Rapport d'analyses chimiques en laboratoire, le cas échéant.

**Nombre de pages d'annexes : 2**

# Constat de risque d'exposition au plomb



## 1. Rappel de la commande et des références réglementaires

### Rappel du cadre réglementaire et des objectifs du CREP

Le constat de risque d'exposition au plomb (CREP), défini par les articles L.1334-5 à 10 code de la santé publique et R 1334-10 à 12, consiste à mesurer la concentration en plomb des revêtements du bien immobilier, afin d'identifier ceux contenant du plomb, qu'ils soient dégradés ou non, à décrire leur état de conservation et à repérer, le cas échéant, les situations de risque de saturnisme infantile ou de dégradation du bâti.

Les résultats du CREP doivent permettre de connaître non seulement le risque immédiat lié à la présence de revêtements dégradés contenant du plomb (qui génèrent spontanément des poussières ou des écailles pouvant être ingérées par un enfant), mais aussi le risque potentiel lié à la présence de revêtements en bon état contenant du plomb (encore non accessible).

Quand le CREP est réalisé en application des Articles L.1334-6 et L.1334-7, il porte uniquement sur les revêtements privatifs d'un logement, y compris les revêtements extérieurs au logement (volet, portail, grille, ...)

Quand le CREP est réalisé en application de l'Article L.1334-8, seuls les revêtements des parties communes sont concernés (sans omettre, par exemple, la partie extérieure de la porte palière).

La recherche de canalisations en plomb ne fait pas partie du champ d'application du CREP.

Si le bien immobilier concerné est affecté en partie à des usages autres que l'habitation, le CREP ne porte que sur les parties affectées à l'habitation. Dans les locaux annexes de l'habitation, le CREP porte sur ceux qui sont destinés à un usage courant, tels que la buanderie.

Réalisation d'un constat de risque d'exposition au plomb (CREP) :

dans les parties privatives du bien décrit ci-après en prévision de sa vente ( en application de l'Article L.1334-6 du code de la santé publique) ou de sa mise en location (en application de l'Article L.1334-7 du code de la santé publique)

## 2. Renseignements complémentaires concernant la mission

### 2.1 L'appareil à fluorescence X

Nom du fabricant de l'appareil	<b>FONDIS</b>	
Modèle de l'appareil	<b>FEN X</b>	
N° de série de l'appareil	<b>2-0257</b>	
Nature du radionucléide	<b>109 Cd</b>	
Date du dernier chargement de la source	<b>25/07/2018</b>	Activité à cette date et durée de vie : <b>850 MBq</b>
Autorisation/Déclaration ASN (DGSNR)	<b>N° T380743</b>	Date d'autorisation <b>25/06/2018</b>
	Date de fin de validité de l'autorisation <b>02/07/2023</b>	
Nom du titulaire de l'autorisation/déclaration ASN (DGSNR)	<b>BELLUSSI THEO</b>	
Nom de la Personne Compétente en Radioprotection (PCR)	<b>BELLUSSI THEO</b>	

Étalon : **FONDIS ; 1,01 mg/cm<sup>2</sup> +/- 0,01 mg/cm<sup>2</sup>**

Vérification de la justesse de l'appareil	n° de mesure	Date de la vérification	Concentration (mg/cm <sup>2</sup> )
Etalonnage entrée	1	16/04/2021	1 (+/- 0,1)
Etalonnage sortie	62	16/04/2021	1 (+/- 0,1)

La vérification de la justesse de l'appareil consiste à réaliser une mesure de la concentration en plomb sur un étalon à une valeur proche du seuil.

En début et en fin de chaque constat et à chaque nouvelle mise sous tension de l'appareil une nouvelle vérification de la justesse de l'appareil est réalisée.

# Constat de risque d'exposition au plomb



## 2.2 Le laboratoire d'analyse éventuel

Nom du laboratoire d'analyse	<b>Il n'a pas été fait appel à un laboratoire d'analyse</b>
Nom du contact	-
Coordonnées	-
Référence du rapport d'essai	-
Date d'envoi des prélèvements	-
Date de réception des résultats	-

## 2.3 Le bien objet de la mission

Adresse du bien immobilier	<b>45 rue pascal 38140 IZEAUX</b>
Description de l'ensemble immobilier	<b>Habitation (maison individuelle) Toutes parties accessibles sans démontage ni destruction</b>
Année de construction	<b>&lt; 1949</b>
Localisation du bien objet de la mission	<b>Ce bien ne fait pas partie d'une copropriété</b>
Nom et coordonnées du propriétaire ou du syndicat de copropriété (dans le cas du CREP sur parties communes)	<b>Mme Savori 45 rue pascal 38140 IZEAUX</b>
L'occupant est :	<b>Le propriétaire</b>
Date(s) de la visite faisant l'objet du CREP	<b>16/04/2021</b>
Croquis du bien immobilier objet de la mission	<b>Voir partie « 5 Résultats des mesures »</b>

Liste des locaux visités

**Entrée,  
Cuisine,  
Dégagement,  
Salle de bain,  
Wc,  
Buanderie,  
Pièce,  
Salon,**

**Couloir,  
Chambre 1,  
Chambre 2,  
Chambre 3,  
Chambre 4,  
Chambre 5,  
Annexe,  
Combles**

Liste des locaux non visités ou non mesurés (avec justification)

**Annexe (Non réglementaire ), Combles (Non réglementaire )**

## 3. Méthodologie employée

La recherche et la mesure du plomb présent dans les peintures ou les revêtements ont été réalisées selon l'arrêté du 19 août 2011 et la norme NF X 46-030 «*Diagnostic Plomb — Protocole de réalisation du Constat de Risque d'Exposition au Plomb*». Les mesures de la concentration surfacique en plomb sont réalisées à l'aide d'un appareil portable à fluorescence X capable d'analyser au moins la raie K du spectre de fluorescence émis en réponse par le plomb, et sont exprimées en mg/cm<sup>2</sup>.

Les éléments de construction de facture récente ou clairement identifiables comme postérieurs au 1er janvier 1949 ne sont pas mesurés, à l'exception des huisseries ou autres éléments métalliques tels que volets, grilles,... (ceci afin d'identifier la présence éventuelle de minium de plomb). Bien que pouvant être relativement épais, les enduits sont aussi à considérer comme des revêtements susceptibles de contenir du plomb. D'autres revêtements ne sont pas susceptibles de contenir du plomb : toile de verre, moquette, tissus, crépi, papier peint, ainsi que les

## Constat de risque d'exposition au plomb

peintures et enduits manifestement récents, mais ils peuvent masquer un autre revêtement contenant du plomb et sont donc à analyser.

Les revêtements de type carrelage contiennent souvent du plomb, mais ils ne sont pas visés par le présent arrêté car ce plomb n'est pas accessible.

### 3.1 Valeur de référence utilisée pour la mesure du plomb par fluorescence X

Les mesures par fluorescence X effectuées sur des revêtements sont interprétées en fonction de la valeur de référence fixée par l'arrêté du 19 août 2011 relatif au constat de risque d'exposition au plomb (article 5) : 1 mg/cm<sup>2</sup>.

### 3.2 Stratégie de mesurage

Sur chaque unité de diagnostic recouverte d'un revêtement, l'auteur du constat effectue :

- 1 seule mesure si celle-ci montre la présence de plomb à une concentration supérieure ou égale au seuil de 1 milligramme par centimètre carré (1 mg/cm<sup>2</sup>) ;
- 2 mesures si la première ne montre pas la présence de plomb à une concentration supérieure ou égale au seuil de 1 milligramme par centimètre carré (1 mg/cm<sup>2</sup>) ;
- 3 mesures si les deux premières ne montrent pas la présence de plomb à une concentration supérieure ou égale au seuil de 1 milligramme par centimètre carré (1 mg/cm<sup>2</sup>), mais que des unités de diagnostic du même type ont été mesurées avec une concentration en plomb supérieure ou égale à ce seuil dans un même local.

Dans le cas où plusieurs mesures sont effectuées sur une unité de diagnostic, elles sont réalisées à des endroits différents pour minimiser le risque de faux négatifs.

### 3.3 Recours à l'analyse chimique du plomb par un laboratoire

L'auteur du constat tel que défini à l'Article 4 de l'Arrêté du 19 août 2011 peut recourir à des prélèvements de revêtements qui sont analysés en laboratoire pour la recherche du plomb acido-soluble selon la norme NF X 46-031 «*Diagnostic plomb – Analyse chimique des peintures pour la recherche de la fraction acido-soluble du plomb*», dans le cas suivant :

- lorsque l'auteur du constat repère des revêtements dégradés et qu'il estime ne pas pouvoir conclure quant à la présence de plomb dans ces revêtements.

Le prélèvement est réalisé conformément aux préconisations de la norme NF X 46-030 «*Diagnostic Plomb – Protocole de réalisation du Constat de Risque d'Exposition au Plomb*» précitée sur une surface suffisante pour que le laboratoire dispose d'un échantillon permettant l'analyse dans de bonnes conditions (prélèvement de 0,5 g à 1 g).

L'ensemble des couches de peintures est prélevé en veillant à inclure la couche la plus profonde. L'auteur du constat évite le prélèvement du substrat ou tous corps étrangers qui risquent d'avoir pour effet de diluer la concentration en plomb de l'échantillon. Le prélèvement est réalisé avec les précautions nécessaires pour éviter la dissémination de poussières.

Quel que soit le résultat de l'analyse par fluorescence X, une mesure sera déclarée négative si la fraction acido-soluble mesurée en laboratoire est strictement inférieure à 1,5 mg/g

## 4. Présentation des résultats

Afin de faciliter la localisation des mesures, l'auteur du constat divise chaque local en plusieurs zones, auxquelles il attribue une lettre (A, B, C ...) selon la convention décrite ci-dessous.

La convention d'écriture sur le croquis et dans le tableau des mesures est la suivante :

- la zone de l'accès au local est nommée «A» et est reportée sur le croquis. Les autres zones sont nommées «B», «C», «D», ... dans le sens des aiguilles d'une montre ;
- la zone «plafond» est indiquée en clair.

# Constat de risque d'exposition au plomb

Les unités de diagnostic (UD) (par exemple : un mur d'un local, la plinthe du même mur, l'ouvrant d'un portant ou le dormant d'une fenêtre, ...) faisant l'objet d'une mesure sont classées dans le tableau des mesures selon le tableau suivant en fonction de la concentration en plomb et de la nature de la dégradation.

NOTE Une unité de diagnostic (UD) est un ou plusieurs éléments de construction ayant même substrat et même historique en matière de construction et de revêtement.

Concentration en plomb	Nature des dégradations	Classement
< seuils		0
≥ seuils	Non dégradé ou non visible	1
	Etat d'usage	2
	Dégradé	3

## 5. Résultats des mesures

	Total UD	Non mesurées	Classe 0	Classe 1	Classe 2	Classe 3
Couloir	7	1 (14 %)	6 (86 %)	-	-	-
Chambre 1	11	9 (82 %)	2 (18 %)	-	-	-
Chambre 2	11	9 (82 %)	2 (18 %)	-	-	-
Chambre 3	11	5 (45 %)	6 (55 %)	-	-	-
Chambre 4	11	5 (45 %)	6 (55 %)	-	-	-
Chambre 5	13	5 (38 %)	8 (62 %)	-	-	-
TOTAL	64	34 (53 %)	30 (47 %)	-	-	-

### Couloir

Nombre d'unités de diagnostic : 7 - Nombre d'unités de diagnostic de classe 3 repéré : 0 soit 0 %

N°	Zone	Unité de diagnostic	Substrat	Revêtement apparent	Localisation mesure	Mesure (mg/cm <sup>2</sup> )	Etat* de conservation	Classement UD	Observation
2	A	Mur	Plâtre	Tapisserie	partie basse (< 1m)	0,7		0	
3					partie haute (> 1m)	0,6			
4	B	Mur	Plâtre	Tapisserie	partie basse (< 1m)	0,2		0	
5					partie haute (> 1m)	0			
6	C	Mur	Plâtre	Tapisserie	partie basse (< 1m)	0,1		0	
7					partie haute (> 1m)	0,6			
8	D	Mur	Plâtre	Tapisserie	partie basse (< 1m)	0,1		0	
9					partie haute (> 1m)	0,3			
10	E	Mur	Plâtre	Tapisserie	partie basse (< 1m)	0,2		0	
11					partie haute (> 1m)	0,4			
12	F	Mur	Plâtre	Tapisserie	partie basse (< 1m)	0,1		0	
13					partie haute (> 1m)	0,4			
-		Plafond	Bois		Non mesurée	-		NM	Absence de revêtement

### Chambre 1

Nombre d'unités de diagnostic : 11 - Nombre d'unités de diagnostic de classe 3 repéré : 0 soit 0 %

N°	Zone	Unité de diagnostic	Substrat	Revêtement apparent	Localisation mesure	Mesure (mg/cm <sup>2</sup> )	Etat* de conservation	Classement UD	Observation
-	A	Mur	Bois		Non mesurée	-		NM	Absence de revêtement
-	B	Mur	Bois		Non mesurée	-		NM	Absence de revêtement
-	C	Mur	Bois		Non mesurée	-		NM	Absence de revêtement
-	D	Mur	Bois		Non mesurée	-		NM	Absence de revêtement
-		Plafond	Bois		Non mesurée	-		NM	Absence de revêtement
-		Fenêtre intérieure	Bois		Non mesurée	-		NM	Absence de revêtement
-		Huisserie Fenêtre intérieure	Bois		Non mesurée	-		NM	Absence de revêtement
-		Fenêtre extérieure	Bois		Non mesurée	-		NM	Absence de revêtement
-		Huisserie Fenêtre extérieure	Bois		Non mesurée	-		NM	Absence de revêtement
14		Porte	Bois	Peinture	partie basse (< 1m)	0		0	
15					partie haute (> 1m)	0,5			
16		Huisserie Porte	Bois	Peinture	partie basse (< 1m)	0,4		0	
17					partie haute (> 1m)	0,5			

### Chambre 2

Nombre d'unités de diagnostic : 11 - Nombre d'unités de diagnostic de classe 3 repéré : 0 soit 0 %

N°	Zone	Unité de diagnostic	Substrat	Revêtement apparent	Localisation mesure	Mesure (mg/cm <sup>2</sup> )	Etat* de conservation	Classement UD	Observation
-	A	Mur	Bois		Non mesurée	-		NM	Absence de revêtement
-	B	Mur	Bois		Non mesurée	-		NM	Absence de revêtement
-	C	Mur	Bois		Non mesurée	-		NM	Absence de revêtement

# Constat de risque d'exposition au plomb



-	D	Mur	Bois		Non mesurée	-	NM	Absence de revêtement
-		Plafond	Bois		Non mesurée	-	NM	Absence de revêtement
-		Fenêtre intérieure	Bois		Non mesurée	-	NM	Absence de revêtement
-		Huisserie Fenêtre intérieure	Bois		Non mesurée	-	NM	Absence de revêtement
-		Fenêtre extérieure	Bois		Non mesurée	-	NM	Absence de revêtement
-		Huisserie Fenêtre extérieure	Bois		Non mesurée	-	NM	Absence de revêtement
18		Porte	Bois	Peinture	partie basse (< 1m)	0,1	0	
19	partie haute (> 1m)				0,2			
20	partie basse (< 1m)				0,2			
21		Huisserie Porte	Bois	Peinture	partie haute (> 1m)	0,7	0	

## Chambre 3

Nombre d'unités de diagnostic : 11 - Nombre d'unités de diagnostic de classe 3 repéré : 0 soit 0 %

N°	Zone	Unité de diagnostic	Substrat	Revêtement apparent	Localisation mesure	Mesure (mg/cm²)	Etat* de conservation	Classement UD	Observation
22	A	Mur	Plâtre	Tapisserie	partie basse (< 1m)	0,7		0	
23					partie haute (> 1m)	0,2			
24	B	Mur	Plâtre	Tapisserie	partie basse (< 1m)	0,6		0	
25					partie haute (> 1m)	0,1			
26	C	Mur	Plâtre	Tapisserie	partie basse (< 1m)	0,4		0	
27					partie haute (> 1m)	0,1			
28	D	Mur	Plâtre	Tapisserie	partie basse (< 1m)	0,6		0	
29					partie haute (> 1m)	0,2			
-		Plafond	Bois		Non mesurée	-	NM	Absence de revêtement	
-		Fenêtre intérieure	Bois		Non mesurée	-	NM	Absence de revêtement	
-		Huisserie Fenêtre intérieure	Bois		Non mesurée	-	NM	Absence de revêtement	
-		Fenêtre extérieure	Bois		Non mesurée	-	NM	Absence de revêtement	
-		Huisserie Fenêtre extérieure	Bois		Non mesurée	-	NM	Absence de revêtement	
30		Porte	Bois	Peinture	partie basse (< 1m)	0,6		0	
31					partie haute (> 1m)	0,4			
32		Huisserie Porte	Bois	Peinture	partie basse (< 1m)	0,3		0	
33					partie haute (> 1m)	0,6			

## Chambre 4

Nombre d'unités de diagnostic : 11 - Nombre d'unités de diagnostic de classe 3 repéré : 0 soit 0 %

N°	Zone	Unité de diagnostic	Substrat	Revêtement apparent	Localisation mesure	Mesure (mg/cm²)	Etat* de conservation	Classement UD	Observation
34	A	Mur	Plâtre	Tapisserie	partie basse (< 1m)	0,3		0	
35					partie haute (> 1m)	0,5			
36	B	Mur	Plâtre	Tapisserie	partie basse (< 1m)	0,2		0	
37					partie haute (> 1m)	0,6			
38	C	Mur	Plâtre	Tapisserie	partie basse (< 1m)	0,7		0	
39					partie haute (> 1m)	0,2			
40	D	Mur	Plâtre	Tapisserie	partie basse (< 1m)	0,6		0	
41					partie haute (> 1m)	0,1			
-		Plafond	Bois		Non mesurée	-	NM	Absence de revêtement	
-		Fenêtre intérieure	Bois		Non mesurée	-	NM	Absence de revêtement	
-		Huisserie Fenêtre intérieure	Bois		Non mesurée	-	NM	Absence de revêtement	
-		Fenêtre extérieure	Bois		Non mesurée	-	NM	Absence de revêtement	
-		Huisserie Fenêtre extérieure	Bois		Non mesurée	-	NM	Absence de revêtement	
42		Porte	Bois	Peinture	partie basse (< 1m)	0,5		0	
43					partie haute (> 1m)	0,4			
44		Huisserie Porte	Bois	Peinture	partie basse (< 1m)	0,2		0	
45					partie haute (> 1m)	0,4			

## Chambre 5

Nombre d'unités de diagnostic : 13 - Nombre d'unités de diagnostic de classe 3 repéré : 0 soit 0 %

N°	Zone	Unité de diagnostic	Substrat	Revêtement apparent	Localisation mesure	Mesure (mg/cm²)	Etat* de conservation	Classement UD	Observation
46	A	Mur	Plâtre	Tapisserie	partie basse (< 1m)	0,4		0	
47					partie haute (> 1m)	0,4			
48	B	Mur	Plâtre	Tapisserie	partie basse (< 1m)	0,4		0	
49					partie haute (> 1m)	0,2			
50	C	Mur	Plâtre	Tapisserie	partie basse (< 1m)	0,4		0	
51					partie haute (> 1m)	0,7			
52	D	Mur	Plâtre	Tapisserie	partie basse (< 1m)	0,2		0	
53					partie haute (> 1m)	0,1			
54	E	Mur	Plâtre	Tapisserie	partie basse (< 1m)	0,2		0	
55					partie haute (> 1m)	0,2			
56	F	Mur	Plâtre	Tapisserie	partie basse (< 1m)	0,6		0	
57					partie haute (> 1m)	0,3			
-		Plafond	Bois		Non mesurée	-	NM	Absence de revêtement	
-		Fenêtre intérieure	Bois		Non mesurée	-	NM	Absence de revêtement	
-		Huisserie Fenêtre intérieure	Bois		Non mesurée	-	NM	Absence de revêtement	
-		Fenêtre extérieure	Bois		Non mesurée	-	NM	Absence de revêtement	
-		Huisserie Fenêtre extérieure	Bois		Non mesurée	-	NM	Absence de revêtement	
58		Porte	Bois	Peinture	partie basse (< 1m)	0,7		0	
59					partie haute (> 1m)	0,4			
60		Huisserie Porte	Bois	Peinture	partie basse (< 1m)	0,2		0	
61					partie haute (> 1m)	0,4			

NM : Non mesuré car l'unité de diagnostic n'est pas visée par la réglementation.

\* L'état de conservation sera, le cas échéant, complété par la nature de la dégradation.



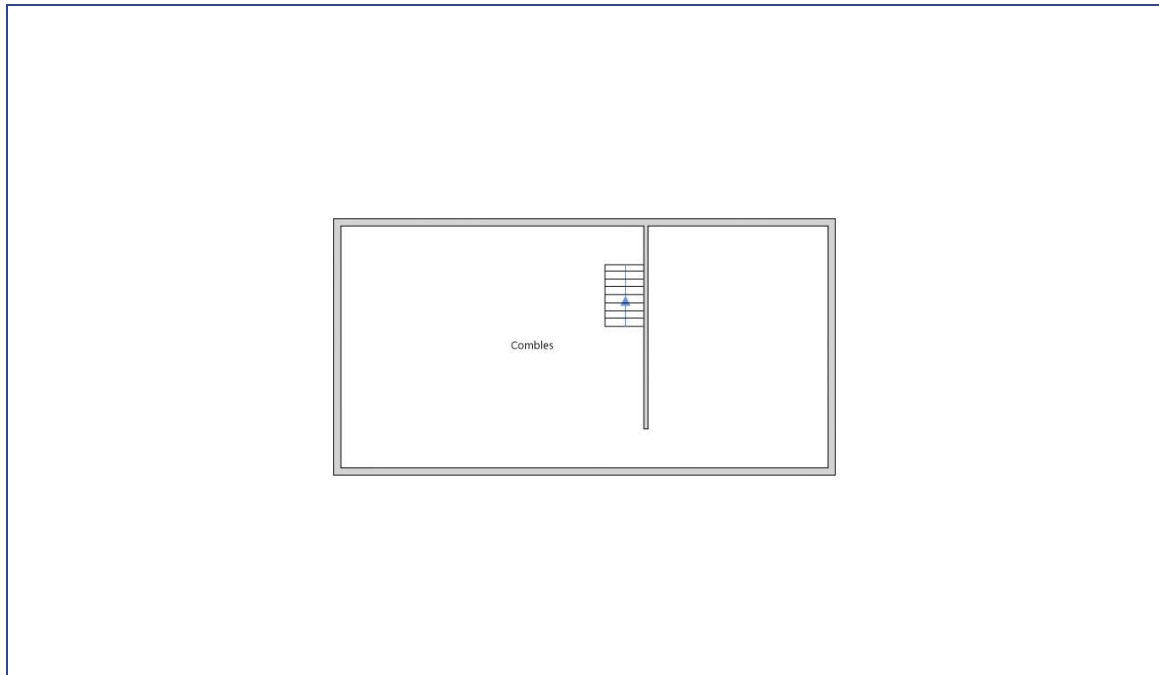
# Constat de risque d'exposition au plomb



Localisation des mesures sur croquis de repérage



## Constat de risque d'exposition au plomb



### 6. Conclusion

#### 6.1 Classement des unités de diagnostic

Les mesures de concentration en plomb sont regroupées dans le tableau de synthèse suivant :

	Total	Non mesurées	Classe 0	Classe 1	Classe 2	Classe 3
Nombre d'unités de diagnostic	64	34	30	0	0	0
%	100	53 %	47 %	0 %	0 %	0 %

#### 6.2 Recommandations au propriétaire

Le plomb (principalement la céruse) contenu dans les revêtements peut provoquer une intoxication des personnes, en particulier des jeunes enfants, dès lors qu'il est inhalé ou ingéré. Les travaux qui seraient conduits sur les surfaces identifiées comme recouvertes de peinture d'une concentration surfacique en plomb égale ou supérieure à 1 mg/cm<sup>2</sup> devront s'accompagner de mesures de protection collectives et individuelles visant à contrôler la dissémination de poussières toxiques et à éviter toute exposition au plomb tant pour les intervenants que pour les occupants de l'immeuble et la population environnante.

Lors de la présente mission il n'a pas été repéré de revêtements contenant du plomb au-delà des seuils en vigueur.

#### 6.3 Commentaires

##### Constatations diverses :

Identification des ouvrages, parties d'ouvrages et éléments qui n'ont pas été examinés et justifications :

1. Tous les murs doublés, les raidisseurs de cloison. L'ensemble des bois ouvrés encastrés dans la maçonnerie, (coffrages, planchers, boisseaux gaines de ventilation, conduits de fumée, d'évacuation,

## Constat de risque d'exposition au plomb

etc ...) et d'une hauteur supérieure à quatre mètres.

2. L'ensemble des parties cachées par du mobilier ou matériaux divers et notamment le mobilier de cuisine.

3. Les sous faces des planchers bois non accessibles, les plafonds masqués par des faux-plafonds.

4. Les solivages bois recouverts par des matériaux divers, tels que ; laine de verre, poutres coffrées.

Le coffrage de la douche ou de la baignoire.

Nous nous engageons, lors d'une autre visite, et ce dans un

délai raisonnable, à compléter le diagnostic sur les zones rendues inaccessibles le jour de

notre intervention.

### Validité du constat :

Du fait de l'absence de revêtement contenant du plomb ou la présence de revêtements contenant du plomb à des concentrations inférieures aux seuils définis par arrêté des ministres chargés de la santé et de la construction, il n'y a pas lieu de faire établir un nouveau constat à chaque mutation. Le présent constat sera joint à chaque mutation

### Documents remis par le donneur d'ordre à l'opérateur de repérage :

Néant

### Représentant du propriétaire (accompagnateur) :

Mme Savori

## 6.4 Situations de risque de saturnisme infantile et de dégradation du bâti

(Au sens des articles 1 et 8 du texte 40 de l'arrêté du 19 août 2011 relatif au Constat de Risque d'Exposition au Plomb)

### Situations de risque de saturnisme infantile

NON	Au moins un local parmi les locaux objets du constat présente au moins 50% d'unités de diagnostic de classe 3
NON	L'ensemble des locaux objets du constat présente au moins 20% d'unités de diagnostic de classe 3

### Situations de dégradation de bâti

NON	Les locaux objets du constat présentent au moins un plancher ou plafond menaçant de s'effondrer ou en tout ou partie effondré
NON	Les locaux objets du constat présentent des traces importantes de coulures, de ruissellements ou d'écoulements d'eau sur plusieurs unités de diagnostic d'une même pièce
NON	Les locaux objets du constat présentent plusieurs unités de diagnostic d'une même pièce recouvertes de moisissures ou de nombreuses taches d'humidité.

## 6.5 Transmission du constat à l'agence régionale de santé

NON	Si le constat identifie au moins l'une de ces cinq situations, son auteur transmet, dans un délai de cinq jours ouvrables, une copie du rapport au directeur général de l'agence régionale de santé d'implantation du bien expertisé en application de l'article L.1334-10 du code de la santé publique.
-----	--

En application de l'Article R.1334-10 du code de la santé publique, l'auteur du présent constat informe de cette transmission le propriétaire, le syndicat des copropriétaires ou l'exploitant du local d'hébergement

Remarque : Néant

# Constat de risque d'exposition au plomb

Nota : *Le présent rapport est établi par une personne dont les compétences sont certifiées par I.Cert - Centre Alphasis - Bâtiment K - Parc d'affaires - Espace Performance 35760 SAINT GREGOIRE (détail sur [www.cofrac.fr](http://www.cofrac.fr) programme n°4-4-11)*

Fait à IZEAUX, le 16/04/2021

Par : Bellussi theo



## 7. Obligations d'informations pour les propriétaires

Décret n° 2006-474 du 25 avril 2006 relatif à la lutte contre le saturnisme, Article R.1334-12 du code de la santé publique :

«L'information des occupants et des personnes amenées à exécuter des travaux, prévue par l'article L.1334-9 est réalisée par la remise du constat de risque d'exposition au plomb (CREP) par le propriétaire ou l'exploitant du local d'hébergement.»

«Le CREP est tenu par le propriétaire ou l'exploitant du local d'hébergement à disposition des agents ou services mentionnés à l'Article L.1421-1 du code de la santé publique ainsi, le cas échéant, des agents chargés du contrôle de la réglementation du travail et des agents des services de prévention des organismes de Sécurité Sociale.»

Article L1334-9 :

Si le constat, établi dans les conditions mentionnées aux articles L. 1334-6 à L. 1334-8, met en évidence la présence de revêtements dégradés contenant du plomb à des concentrations supérieures aux seuils définis par l'arrêté mentionné à l'article L. 1334-2, le propriétaire ou l'exploitant du local d'hébergement doit en informer les occupants et les personnes amenées à faire des travaux dans l'immeuble ou la partie d'immeuble concerné. Il procède aux travaux appropriés pour supprimer le risque d'exposition au plomb, tout en garantissant la sécurité des occupants. En cas de location, lesdits travaux incombent au propriétaire bailleur. La non-réalisation desdits travaux par le propriétaire bailleur, avant la mise en location du logement, constitue un manquement aux obligations particulières de sécurité et de prudence susceptible d'engager sa responsabilité pénale.

## 8. Information sur les principales réglementations et recommandations en matière d'exposition au plomb

### 8.1 Textes de référence

#### **Code de la santé publique :**

- Code de la santé publique : Articles L.1334-1 à L.1334-12 et Articles R.1334-1 à R.1334-13 (lutte contre la présence de plomb) ;
- Loi n° 2004-806 du 9 août 2004 relative à la politique de santé publique Articles 72 à 78 modifiant le code de la santé publique ;
- Décret n° 2006-474 du 25 avril 2006 relatif à la lutte contre le saturnisme ;
- Arrêté du 07 décembre 2011 modifiant l'arrêté du 21 novembre 2006 définissant les critères de certification des compétences des personnes physiques opérateurs des constats de risque d'exposition au plomb ou agréées pour réaliser des diagnostics plomb dans les immeubles d'habitation et les critères d'accréditation des organismes de certification ;
- Arrêté du 19 août 2011 relatif au constat de risque d'exposition au plomb.

# Constat de risque d'exposition au plomb

## **Code de la construction et de l'habitat :**

- Code de la construction et de l'habitation : Articles L.271-4 à L.271-6 (Dossier de diagnostic technique) et Articles R.271-1 à R.271-4 (Conditions d'établissement du dossier de diagnostic technique) ;
- Ordonnance n° 2005-655 du 8 juin 2005 relative au logement et à la construction ;
- Décret n° 2006-1114 du 5 septembre 2006 relatif aux diagnostics techniques immobiliers et modifiant le code de la construction et de l'habitation et le code de la santé publique.

## **Code du travail pour la prévention des risques professionnels liés à l'exposition au plomb :**

- Code du travail : Articles L.233-5-1, R.231-51 à R.231-54, R.231-56 et suivants, R.231-58 et suivants, R.233-1, R.233-42 et suivants ;
- Décret n° 2001-97 du 1er février 2001 établissant les règles particulières de prévention des risques cancérigènes, mutagènes ou toxiques pour la reproduction et modifiant le code du travail ;
- Décret n° 93-41 du 11 janvier 1993 relatif aux mesures d'organisation, aux conditions de mise en œuvre et d'utilisation applicables aux équipements de travail et moyens de protection soumis à l'Article L.233-5-1 du code du travail et modifiant ce code (équipements de protection individuelle et vêtements de travail) ;
- Décret n° 2003-1254 du 23 décembre 2003 relatif à la prévention du risque chimique et modifiant le code du travail ;
- Loi n° 91-1414 du 31 décembre 1991 modifiant le code du travail et le code de la santé publique en vue de favoriser la prévention des risques professionnels et portant transposition de directives européennes relatives à la santé et à la sécurité du travail (Équipements de travail) ;
- Décret n° 92-1261 du 3 décembre 1992 relatif à la prévention des risques chimiques (Articles R.231-51 à R.231-54 du code du travail) ;
- Arrêté du 19 mars 1993 fixant, en application de l'Article R.237-8 du code du travail, la liste des travaux dangereux pour lesquels il est établi un plan de prévention.

## **8.2 Ressources documentaires**

### **Documents techniques :**

- Fiche de sécurité H2 F 13 99 Maladies Professionnelles, Plomb, OPPBTP, janvier 1999 ;
- Guide à l'usage des professionnels du bâtiment, Peintures au plomb, Aide au choix d'une technique de traitement, OPPBTP, FFB, CEBTP, Éditions OPPBTP 4e trimestre 2001 ;
- Document ED 909 Interventions sur les peintures contenant du plomb, prévention des risques professionnels, INRS, avril 2003 ;
- Norme AFNOR NF X 46-030 «Diagnostic plomb — Protocole de réalisation du constat de risque d'exposition au plomb».

### **Sites Internet :**

- **Ministère chargé de la santé** (textes officiels, précautions à prendre en cas de travaux portant sur des peintures au plomb, obligations des différents acteurs, ...) : <http://www.sante.gouv.fr> (dossiers thématiques «Plomb» ou «Saturnisme»)
- **Ministère chargé du logement** : <http://www.logement.gouv.fr>
- **Agence nationale de l'habitat (ANAH)** : <http://www.anah.fr/> (fiche *Peintures au plomb* disponible, notamment)
- **Institut national de recherche et de sécurité (INRS)** : <http://www.inrs.fr/> (règles de prévention du risque chimique, fiche toxicologique plomb et composés minéraux, ...)

## **9. Annexes**

### **9.1 Notice d'Information**

**Si le logement que vous vendez, achetez ou louez, comporte des revêtements contenant du plomb : sachez que le plomb est dangereux pour la santé.**

#### **Deux documents vous informent :**

- Le constat de risque d'exposition au plomb vous permet de localiser précisément ces revêtements : **lisez-le attentivement !**
- La présente notice d'information résume ce que vous devez savoir pour éviter l'exposition au plomb dans ce logement.

#### **Les effets du plomb sur la santé**

# Constat de risque d'exposition au plomb

L'ingestion ou l'inhalation de plomb est toxique. Elle provoque des effets réversibles (anémie, troubles digestifs) ou irréversibles (atteinte du système nerveux, baisse du quotient intellectuel, etc...). Une fois dans l'organisme, le plomb est stocké, notamment dans les os, d'où il peut être libéré dans le sang, des années ou même des dizaines d'années plus tard. **L'intoxication chronique par le plomb, appelée saturnisme, est particulièrement grave chez le jeune enfant. Les femmes en âge de procréer doivent également se protéger car, pendant la grossesse, le plomb peut traverser le placenta et contaminer le fœtus.**

## **Les mesures de prévention en présence de revêtements contenant du plomb**

Des peintures fortement chargées en plomb (céruse) ont été couramment utilisées jusque vers 1950. Ces peintures souvent recouvertes par d'autres revêtements depuis, peuvent être dégradés à cause de l'humidité, à la suite d'un choc, par grattage ou à l'occasion de travaux : les écailles et la poussière ainsi libérées constituent alors une source d'intoxication. Ces peintures représentent le principal risque d'exposition au plomb dans l'habitation.

Le plomb contenu dans les peintures ne présente pas de risque tant qu'elles sont en bon état ou inaccessibles. En revanche, le risque apparaît dès qu'elles s'écaillent ou se dégradent. Dans ce cas, votre enfant peut s'intoxiquer :

- S'il porte à la bouche des écailles de peinture contenant du plomb ;
- S'il se trouve dans une pièce contaminée par des poussières contenant du plomb ;
- S'il reste à proximité de travaux dégageant des poussières contenant du plomb.

Le plomb en feuille contenu dans certains papiers peints (posés parfois sur les parties humides des murs) n'est dangereux qu'en cas d'ingestion de fragments de papier. Le plomb laminé des balcons et rebords extérieurs de fenêtre n'est dangereux que si l'enfant a accès à ces surfaces, y porte la bouche ou suce ses doigts après les avoir touchées.

## **Pour éviter que votre enfant ne s'intoxique :**

- Surveillez l'état des peintures et effectuez les menues réparations qui s'imposent sans attendre qu'elles s'aggravent.
- Lutte contre l'humidité, qui favorise la dégradation des peintures ;
- Évitez le risque d'accumulation des poussières : ne posez pas de moquette dans les pièces où l'enfant joue, nettoyez souvent le sol, les rebords des fenêtres avec une serpillière humide ;
- Veillez à ce que votre enfant n'ait pas accès à des peintures dégradées, à des papiers peints contenant une feuille de plomb, ou à du plomb laminé (balcons, rebords extérieurs de fenêtres) ; lavez ses mains, ses jouets.

## **En cas de travaux portant sur des revêtements contenant du plomb : prenez des précautions**

- Si vous confiez les travaux à une entreprise, remettez-lui une copie du constat du risque d'exposition au plomb, afin qu'elle mette en œuvre les mesures de prévention adéquates ;
- Tenez les jeunes enfants éloignés du logement pendant toute la durée des travaux. Avant tout retour d'un enfant après travaux, les locaux doivent être parfaitement nettoyés ;
- Si vous réalisez les travaux vous-même, prenez soin d'éviter la dissémination de poussières contaminées dans tout le logement et éventuellement le voisinage.

## **Si vous êtes enceinte :**

- **Ne réalisez jamais vous-même des travaux portant sur des revêtements contenant du plomb ;**
- **Éloignez-vous de tous travaux portant sur des revêtements contenant du plomb**

Si vous craignez qu'il existe un risque pour votre santé ou celle de votre enfant, parlez-en à votre médecin (généraliste, pédiatre, médecin de protection maternelle et infantile, médecin scolaire) qui prescrira, s'il le juge utile, un dosage de plomb dans le sang (plombémie). Des informations sur la prévention du saturnisme peuvent être obtenues auprès des directions départementales de l'équipement ou des directions départementales des affaires sanitaires et sociales, ou sur les sites Internet des ministères chargés de la santé et du logement.

## **9.2 Illustrations**

Aucune photo/illustration n'a été jointe à ce rapport.

## **9.3 Analyses chimiques du laboratoire**

Aucune analyse chimique n'a été réalisée en laboratoire.



# Etat de l'Installation Intérieure d'Electricité



Numéro de dossier : **21/04**  
Date du repérage : 16/04/2021  
Heure d'arrivée : 15 h 09  
Durée du repérage : 03 h 10

La présente mission consiste, suivant l'arrêté du 28 septembre 2017, 10 aout 2015 et du 4 avril 2011, à établir un état de l'installation électrique, en vue d'évaluer les risques pouvant porter atteinte à la sécurité des personnes. (Application des articles L. 134-7, R134-10 et R134-11 du code de la construction et de l'habitation). En aucun cas, il ne s'agit d'un contrôle de conformité de l'installation vis-à-vis de la réglementation en vigueur.

## 1. - Désignation et description du local d'habitation et de ses dépendances

Localisation du local d'habitation et de ses dépendances :  
Type d'immeuble : ..... **Maison individuelle**

Commune : ..... **38140 IZEAUX**  
Département : ..... **Isère**

Référence cadastrale : ..... , identifiant fiscal : **NC**

Désignation et situation du ou des lot(s) de copropriété :

**Ce bien ne fait pas partie d'une copropriété**

Périmètre de repérage : ..... **Toutes parties accessibles sans démontage ni destruction**

Année de construction : ..... **< 1949**

Année de l'installation : ..... **> 15 ans**

Distributeur d'électricité : .....

Parties du bien non visitées : ..... **Néant**

## 2. - Identification du donneur d'ordre

## 3. - Identification de l'opérateur ayant réalisé l'intervention et signé le rapport

Identité de l'opérateur de diagnostic :

Nom et prénom : ..... **Bellussi theo**

Raison sociale et nom de l'entreprise : ..... **Expert diag 38**

Adresse : ..... **420 chemin du gayot**

..... **38430 Saint jean de moirans**

Numéro SIRET : ..... **83044264600014**

Désignation de la compagnie d'assurance : **AXA**

Numéro de police et date de validité : ..... **10064733204 / 01/09/2020**

Le présent rapport est établi par une personne dont les compétences sont certifiées par **I.Cert** le **11/07/2017** jusqu'au **10/07/2022**. (Certification de compétence **4478**)

## 4. – Rappel des limites du champ de réalisation de l'état de l'installation intérieure d'électricité

L'état de l'installation intérieure d'électricité porte sur l'ensemble de l'installation intérieure d'électricité à basse tension des locaux à usage d'habitation située en aval de l'appareil général de commande et de protection de cette installation. Il ne concerne pas les matériels d'utilisation amovibles, ni les circuits internes des matériels d'utilisation fixes, destinés à être reliés à l'installation électrique fixe, ni les installations de production ou de stockage par batteries d'énergie électrique du générateur jusqu'au point d'injection au réseau public de distribution d'énergie ou au point de raccordement à l'installation intérieure. Il ne concerne pas non plus les circuits de téléphonie, de télévision, de réseau informatique, de vidéophonie, de centrale d'alarme, etc., lorsqu'ils sont alimentés en régime permanent sous une tension inférieure ou égale à 50 V en courant alternatif et 120 V en courant continu.

L'intervention de l'opérateur réalisant l'état de l'installation intérieure d'électricité ne porte que sur les constituants visibles, visitables, de l'installation au moment du diagnostic. Elle s'effectue sans démontage de l'installation électrique (hormis le démontage des capots des tableaux électriques lorsque cela est possible) ni destruction des isolants des câbles.

Des éléments dangereux de l'installation intérieure d'électricité peuvent ne pas être repérés, notamment :

- > les parties de l'installation électrique non visibles (incorporées dans le gros œuvre ou le second œuvre ou masquées par du mobilier) ou nécessitant un démontage ou une détérioration pour pouvoir y accéder (boîtes de connexion, conduits, plinthes, goulottes, huisseries, éléments chauffants incorporés dans la maçonnerie, luminaires des piscines plus particulièrement) ;
- > les parties non visibles ou non accessibles des tableaux électriques après démontage de leur capot ;
- > inadéquation entre le courant assigné (calibre) des dispositifs de protection contre les surintensités et la section des conducteurs sur toute la longueur des circuits;

## 5. – Conclusion relative à l'évaluation des risques pouvant porter atteinte à la sécurité des personnes

- L'installation intérieure d'électricité ne comporte aucune anomalie.
- L'installation intérieure d'électricité comporte une ou des anomalies.

### Anomalies avérées selon les domaines suivants :

- L'appareil général de commande et de protection et de son accessibilité.
- Dispositif de protection différentiel à l'origine de l'installation / Prise de terre et installation de mise à la terre.
- Dispositif de protection contre les surintensités adapté à la section des conducteurs, sur chaque circuit.
- La liaison équipotentielle et installation électrique adaptées aux conditions particulières des locaux contenant une douche ou une baignoire.
- Matériels électriques présentant des risques de contacts directs avec des éléments sous tension - Protection mécanique des conducteurs.
- Matériels électriques vétustes, inadaptés à l'usage.

### Anomalies relatives aux installations particulières

- Appareils d'utilisation situés dans des parties communes et alimentés depuis la partie privative ou inversement.
- Piscine privée, ou bassin de fontaine

### Informations complémentaires

- Socles de prise de courant, dispositif à courant différentiel résiduel à haute sensibilité

Article (1)	Libellé des informations
B11 a3	Il n'y a aucun dispositif différentiel à haute sensibilité inf. ou égal à 30 mA.
B11 b2	Au moins un socle de prise de courant n'est pas de type à obturateur.
B11 c2	Au moins un socle de prise de courant ne possède pas un puits de 15 mm.



Domaines	Anomalies
2. Dispositif de protection différentiel à l'origine de l'installation - Installation de mise à la terre	Au moins un socle de prise de courant ne comporte pas de broche de terre.
3. Dispositif de protection contre les surintensités adapté à la section des conducteurs, sur chaque circuit	Des conducteurs ou des appareillages présentent des traces d'échauffement.
5. Matériels électriques présentant des risques de contacts directs avec des éléments sous tension - Protection mécanique des conducteurs	L'Enveloppe d'au moins un matériel est manquante ou détériorée.
	Au moins un conducteur nu et/ou au moins une partie accessible est alimenté sous une tension supérieure à 25 V a.c. ou supérieure ou égale 60 V d.c. ou est alimenté par une source autre que TBTS.
	L'installation électrique comporte au moins une connexion avec une partie active nue sous tension accessible.
	L'installation électrique comporte au moins un dispositif de protection avec une partie active nue sous tension accessible.
6. Matériels électriques vétustes, inadaptés à l'usage	L'installation comporte au moins un matériel électrique inadapté à l'usage.
5. Matériels électriques présentant des risques de contacts directs avec des éléments sous tension - Protection mécanique des conducteurs	Au moins un conducteur isolé n'est pas placé sur toute sa longueur dans un conduit, une goulotte ou une plinthe ou une huisserie, en matière isolante ou métallique, jusqu'à sa pénétration dans le matériel électrique qu'il alimente.
IC. Socles de prise de courant, dispositif à courant différentiel résiduel à haute sensibilité	Il n'y a aucun dispositif différentiel à haute sensibilité = 30 mA
	Au moins un socle de prise de courant n'est pas de type à obturateur
	Au moins un socle de prise de courant ne possède pas un puits de 15 mm.

## 6. – Avertissement particulier

### Points de contrôle n'ayant pu être vérifiés

Domaines	Points de contrôle
2. Dispositif de protection différentiel à l'origine de l'installation - Prise de terre	Présence <b>Point à vérifier :</b> Elément constituant la prise de terre approprié
	Constitution <b>Point à vérifier :</b> Prises de terre multiples interconnectées même bâtiment.
2. Dispositif de protection différentiel à l'origine de l'installation - Installation de mise à la terre	Constitution et mise en œuvre <b>Point à vérifier :</b> Présence d'un conducteur de terre
	Caractéristiques techniques <b>Point à vérifier :</b> Section du conducteur de terre satisfaisante

Domaines	Points de contrôle
	Constitution et mise en œuvre <b>Point à vérifier :</b> Qualité satisfaisante de la connexion du conducteur de terre, de la liaison équipotentielle principale, du conducteur principal de protection, sur la borne ou barrette de terre principale
	Caractéristiques techniques <b>Point à vérifier :</b> Section satisfaisante du conducteur de liaison équipotentielle principale
	Constitution et mise en œuvre <b>Point à vérifier :</b> Qualité satisfaisante des connexions visibles du conducteur de liaison équipotentielle principale sur éléments conducteurs
	Présence <b>Point à vérifier :</b> Présence d'un conducteur principal de protection
	Caractéristiques techniques <b>Point à vérifier :</b> Section satisfaisante du conducteur principal de protection
	Constitution et mise en œuvre <b>Point à vérifier :</b> Eléments constituant le conducteur principal de protection appropriés
	Continuité <b>Point à vérifier :</b> Continuité satisfaisante du conducteur principal de protection
	Mise à la terre de chaque circuit, dont les matériels spécifiques <b>Point à vérifier :</b> Tous les socles de prise avec terre sont reliés à la terre
	Mise à la terre de chaque circuit, dont les matériels spécifiques <b>Point à vérifier :</b> Tous les circuits (hors ceux des prises) sont reliés à la terre
	Constitution et mise en œuvre <b>Point à vérifier :</b> Eléments constituant les conducteurs de protection appropriés
	Caractéristiques techniques <b>Point à vérifier :</b> Section satisfaisante des conducteurs de protection
4. La liaison équipotentielle et installation électrique adaptées aux conditions particulières des locaux contenant une douche ou une baignoire	Caractéristiques techniques <b>Point à vérifier :</b> Section satisfaisante de la partie visible du conducteur de liaison équipotentielle supplémentaire
	Mise en œuvre <b>Point à vérifier :</b> Qualité satisfaisante des connexions du conducteur de la liaison équipotentielle supplémentaire aux éléments conducteurs et masses
6. Matériels électriques vétustes, inadaptés à l'usage	Matériels inadaptés à l'usage : conducteur repéré par la double coloration vert et jaune utilisé comme conducteur actif <b>Point à vérifier :</b> Absence de conducteur repéré par la double coloration vert et jaune utilisé comme conducteur actif
	Matériels présentant des risques de contacts directs : état mécanique du matériel <b>Point à vérifier :</b> Absence de conducteur actif dont le diamètre est inférieure à 12/10 mm (1,13 mm <sup>2</sup> ).

**Parties du bien (pièces et emplacements) n'ayant pu être visitées et justification :**

**Néant**



## 7. - Recommandations relevant du devoir de conseil de professionnel

Il est conseillé de faire réaliser, dans les meilleurs délais et par un installateur électricien qualifié, les travaux permettant de lever au moins les anomalies relevées.

Constatations supplémentaires :

Présence de mobiliers et meubles de cuisine non déplaçable

Néant

*Nota : Le présent rapport est établi par une personne dont les compétences sont certifiées par **I.Cert - Centre Alphasis - Bâtiment K - Parc d'affaires - Espace Performance 35760 SAINT GREGOIRE (détail sur [www.cofrac.fr](http://www.cofrac.fr) programme n°4-4-11)***

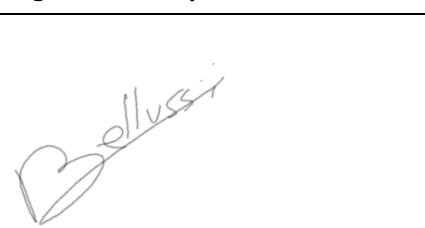
Dates de visite et d'établissement de l'état :

Visite effectuée le : **16/04/2021**

Etat rédigé à **IZEAUX**, le **16/04/2021**

**Par : Bellussi theo**

Signature du représentant :



## 8. – Explications détaillées relatives aux risques encourus

### Objectif des dispositions et description des risques encourus

<p><b>Appareil général de commande et de protection</b> : Cet appareil, accessible à l'intérieur du logement, permet d'interrompre, en cas d'urgence, en un lieu unique, connu et accessible, la totalité de la fourniture de l'alimentation électrique.</p> <p>Son absence, son inaccessibilité ou un appareil inadapté ne permet pas d'assurer cette fonction de coupure en cas de danger (risque d'électrisation, voire d'électrocution), d'incendie ou d'intervention sur l'installation électrique.</p>
<p><b>Protection différentielle à l'origine de l'installation</b> : Ce dispositif permet de protéger les personnes contre les risques de choc électrique lors d'un défaut d'isolement sur un matériel électrique.</p> <p>Son absence ou son mauvais fonctionnement peut être la cause d'une électrisation, voire d'une électrocution.</p>
<p><b>Prise de terre et installation de mise à la terre</b> : Ces éléments permettent, lors d'un défaut d'isolement sur un matériel électrique, de dévier à la terre le courant de défaut dangereux qui en résulte.</p> <p>L'absence de ces éléments ou leur inexistence partielle peut être la cause d'une électrisation, voire d'une électrocution.</p>
<p><b>Protection contre les surintensités</b> : Les disjoncteurs divisionnaires ou coupe-circuits à cartouche fusible, à l'origine de chaque circuit, permettent de protéger les conducteurs et câbles électriques contre les échauffements anormaux dus aux surcharges ou courts-circuits.</p> <p>L'absence de ces dispositifs de protection ou leur calibre trop élevé peut être à l'origine d'incendies.</p>
<p><b>Liaison équipotentielle dans les locaux contenant une baignoire ou une douche</b> : Elle permet d'éviter, lors d'un défaut, que le corps humain ne soit traversé par un courant électrique dangereux.</p> <p>Son absence privilégiée, en cas de défaut, l'écoulement du courant électrique par le corps humain, ce qui peut être la cause d'une électrisation, voire d'une électrocution.</p>
<p><b>Règles liées aux zones dans les locaux contenant une baignoire ou une douche</b> : Les règles de mise en œuvre de l'installation électrique à l'intérieur de tels locaux permettent de limiter le risque de chocs électriques, du fait de la réduction de la résistance électrique du corps humain lorsque celui-ci est mouillé ou immergé.</p> <p>Le non-respect de celles-ci peut être la cause d'une électrisation, voire d'une électrocution.</p>
<p><b>Matériels électriques présentant des risques de contact direct</b> : Les matériels électriques dont des parties nues sous tension sont accessibles (matériels électriques anciens, fils électriques dénudés, bornes de connexion non placées dans une boîte équipée d'un couvercle, matériels électriques cassés...) présentent d'importants risques d'électrisation, voire d'électrocution.</p>
<p><b>Matériels électriques vétustes ou inadaptés à l'usage</b> : Ces matériels électriques, lorsqu'ils sont trop anciens, n'assurent pas une protection satisfaisante contre l'accès aux parties nues sous tension ou ne possèdent plus un niveau d'isolement suffisant. Lorsqu'ils ne sont pas adaptés à l'usage que l'on veut en faire, ils deviennent très dangereux lors de leur utilisation. Dans les deux cas, ces matériels présentent d'importants risques d'électrisation, voire d'électrocution.</p>
<p><b>Appareils d'utilisation situés dans des parties communes et alimentés depuis les parties privatives</b> : Lorsque l'installation électrique issue de la partie privative n'est pas mise en œuvre correctement, le contact d'une personne avec la masse d'un matériel électrique en défaut ou une partie active sous tension peut être la cause d'électrisation, voire d'électrocution.</p>
<p><b>Piscine privée ou bassin de fontaine</b> : Les règles de mise en œuvre de l'installation électrique et des équipements associés à la piscine ou au bassin de fontaine permettent de limiter le risque de chocs électriques, du fait de la réduction de la résistance électrique du corps humain lorsque celui-ci est mouillé ou immergé. Le non-respect de celles-ci peut être la cause d'une électrisation, voire d'une électrocution.</p>

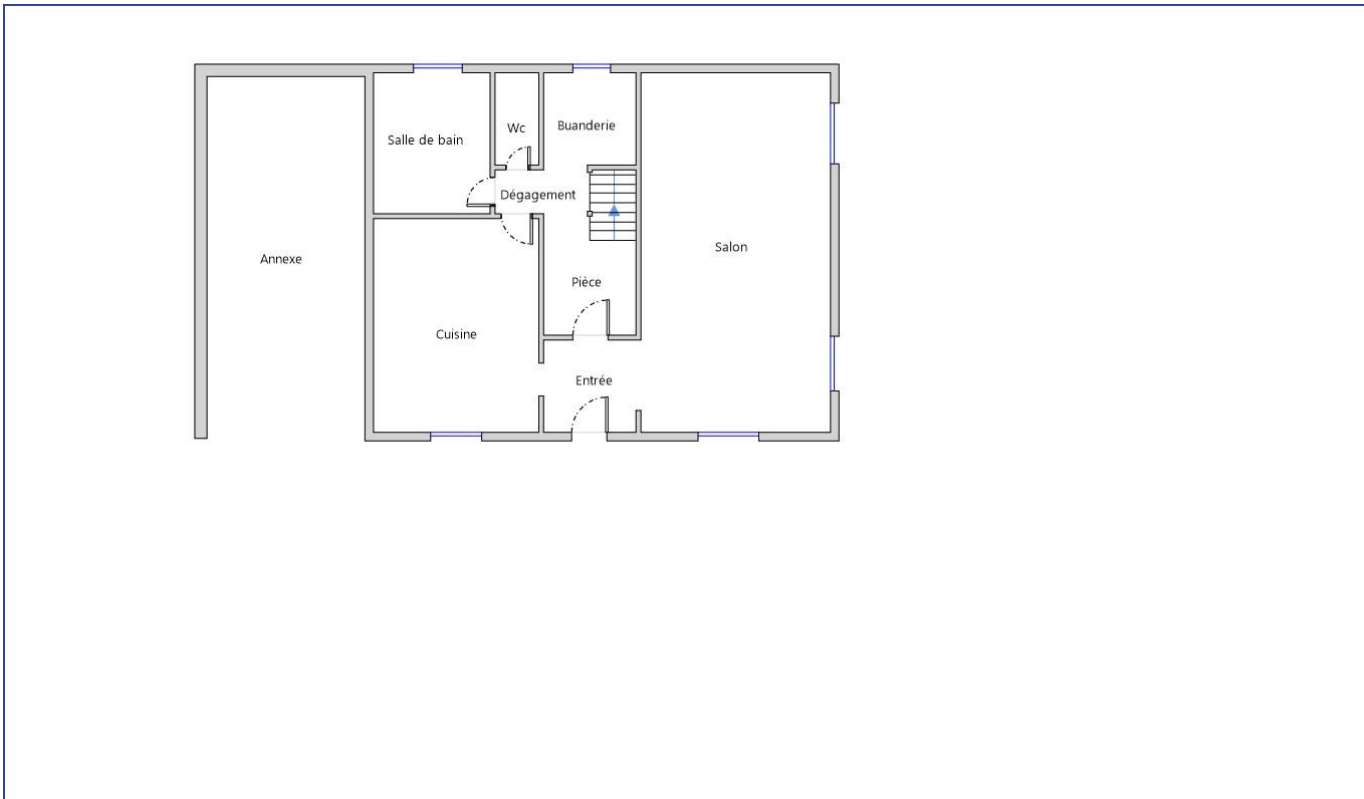
### Informations complémentaires

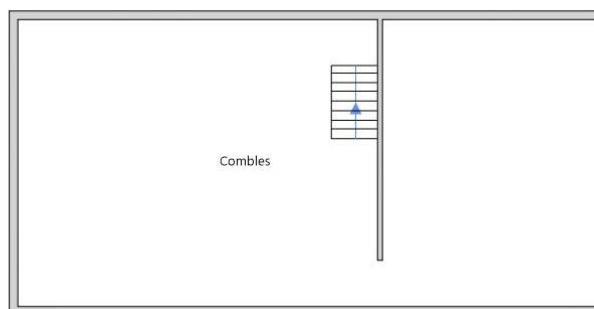
### Objectif des dispositions et description des risques encourus

<p><b>Dispositif(s) différentiel(s) à haute sensibilité protégeant l'ensemble de l'installation électrique</b> : L'objectif est d'assurer rapidement la coupure du courant de l'installation électrique ou du circuit concerné, dès l'apparition d'un courant de défaut même de faible valeur. C'est le cas notamment lors de la défaillance occasionnelle (telle que l'usure normale ou anormale des matériels, l'imprudence ou le défaut d'entretien, la rupture du conducteur de mise à la terre d'un matériel électrique) des mesures classiques de protection contre les risques d'électrisation, voire d'électrocution.</p>
<p><b>Socles de prise de courant de type à obturateurs</b> : Socles de prise de courant de type à obturateurs : l'objectif est d'éviter l'introduction, en particulier par un enfant, d'un objet dans une alvéole d'un socle de prise de courant sous tension pouvant entraîner des brûlures graves et/ou l'électrisation, voire l'électrocution.</p>
<p><b>Socles de prise de courant de type à puits</b> : La présence d'un puits au niveau d'un socle de prise de courant évite le risque d'électrisation, voire d'électrocution, au moment de l'introduction des fiche mâles non isolées d'un cordon d'alimentation.</p>



## Annexe - Plans





### Règles élémentaires de sécurité et d'usage à respecter (liste non exhaustive)

L'électricité constitue un danger invisible, inodore et silencieux et c'est pourquoi il faut être vigilant quant aux risques qu'elle occasionne (incendie, électrisation, électrocution). Restez toujours attentif à votre installation électrique, vérifiez qu'elle soit et reste en bon état.

Pour limiter les risques, il existe des moyens de prévention simples :

- Ne jamais manipuler une prise ou un fil électrique avec des mains humides
- Ne jamais tirer sur un fil électrique pour le débrancher
- Débrancher un appareil électrique avant de le nettoyer
- Ne jamais toucher les fiches métalliques d'une prise de courant
- Ne jamais manipuler un objet électrique sur un sol humide ou mouillé



## ATTESTATION SUR L'HONNEUR



Réalisée pour le dossier n° **21/04/Savori/1427** relatif à l'immeuble bâti visité situé  
38140 IZEAUX.

Je soussigné, **Bellussi theo**, technicien diagnostiqueur pour la société **Expert diag 38** atteste sur l'honneur être en situation régulière au regard de l'article L.271-6 du Code de la Construction, à savoir :

- Disposer des compétences requises pour effectuer les états, constats et diagnostics composant le dossier, ainsi qu'en atteste mes certifications de compétences :

Prestations	Nom du diagnostiqueur	Entreprise de certification	N° Certification	Echéance certif
Amiante	Bellussi theo	I.Cert	4478	17/08/2022 (Date d'obtention : 18/08/2017)
DPE sans mention	Bellussi theo	I.Cert	4478	30/08/2022 (Date d'obtention : 31/08/2017)
Electricité	Bellussi theo	I.Cert	4478	10/07/2022 (Date d'obtention : 11/07/2017)
Gaz	Bellussi theo	I.Cert	4478	09/07/2022 (Date d'obtention : 10/07/2017)
Plomb	Bellussi theo	I.Cert	4478	31/08/2022 (Date d'obtention : 01/09/2017)
Termites	Bellussi theo	I.Cert	4478	31/08/2022 (Date d'obtention : 01/09/2017)

- Avoir souscrit à une assurance (AXA n° 10064733204 valable jusqu'au 01/09/2020) permettant de couvrir les conséquences d'un engagement de ma responsabilité en raison de mes interventions.
- N'avoir aucun lien de nature à porter atteinte à mon impartialité et à mon indépendance ni avec le propriétaire ou son mandataire, ni avec une entreprise pouvant réaliser des travaux sur les ouvrages, installations ou équipements pour lesquels il m'est demandé d'établir les états, constats et diagnostics composant le dossier.
- Disposer d'une organisation et des moyens (en matériel et en personnel) appropriés pour effectuer les états, constats et diagnostics composant le dossier.
- 

Fait à **IZEAUX**, le **16/04/2021**

Signature de l'opérateur de diagnostics :

## ATTESTATION SUR L'HONNEUR

### **Article L271-6 du Code de la Construction et de l'habitation**

« Les documents prévus aux 1° à 4° et au 6° de l'article L. 271-4 sont établis par une personne présentant des garanties de compétence et disposant d'une organisation et de moyens appropriés. Cette personne est tenue de souscrire une assurance permettant de couvrir les conséquences d'un engagement de sa responsabilité en raison de ses interventions. Elle ne doit avoir aucun lien de nature à porter atteinte à son impartialité et à son indépendance ni avec le propriétaire ou son mandataire qui fait appel à elle, ni avec une entreprise pouvant réaliser des travaux sur les ouvrages, installations ou équipements pour lesquels il lui est demandé d'établir l'un des documents mentionnés au premier alinéa. Un décret en Conseil d'Etat définit les conditions et modalités d'application du présent article. »

### **Article L271-3 du Code de la Construction et de l'Habitation**

« Lorsque le propriétaire charge une personne d'établir un dossier de diagnostic technique, celle-ci lui remet un document par lequel elle atteste sur l'honneur qu'elle est en situation régulière au regard des articles L.271-6 et qu'elle dispose des moyens en matériel et en personnel nécessaires à l'établissement des états, constats et diagnostics composant le dossier. »



Votre Agent Général  
**M MORANDEAU DENIS**  
26 AV VICTOR HUGO  
84200 CARPENTRAS  
 **0490630038**  
 **04 90 60 53 46**



**Assurance et Banque**

N°ORIAS **13 004 668 (DENIS MORANDEAU)**  
Site ORIAS [www.orias.fr](http://www.orias.fr)

SA ,EXPERT DIAG 38  
420 CHEMIN DU GAYOT  
38340 SAINT JEAN DE MOIRANS

#### Votre contrat

**Responsabilité Civile Prestataire**  
Souscrit le **26/09/2017**

#### Vos références

Contrat  
**10064733204**  
Client  
**1326575104**

Date du courrier  
**04 septembre 2020**

## Votre attestation Responsabilité Civile Prestataire

AXA France IARD atteste que :  
EXPERT DIAG 38

Est titulaire du contrat d'assurance n° **10064733204** ayant pris effet le **26/09/2017**.  
Ce contrat garantit les conséquences pécuniaires de la Responsabilité civile pouvant lui incomber du fait de l'exercice des activités suivantes :

**DIAGNOSTICS TECHNIQUES IMMOBILIERS ADHERENT DE LA FRANCHISE  
ACTIV'EXPERTISE**

La garantie s'exerce à concurrence des montants de garanties figurant dans le tableau ci-après.

La présente attestation est valable du **01/09/2020** au **01/09/2021** et ne peut engager l'assureur au-delà des limites et conditions du contrat auquel elle se réfère.

Guillaume Borie  
Directeur Général Délégué

**Vos références**

Contrat  
**10064733204**  
Client  
**1326575104**

**Nature des garanties**

Nature des garanties	Limites de garanties en €
<b>Tous dommages corporels, matériels et immatériels consécutifs confondus (autres que ceux visés au paragraphe "autres garanties" ci-après)</b>	<b>9 000 000 €</b> par année d'assurance
Dont : Dommages corporels	<b>9 000 000 €</b> par année d'assurance
<b>Dommages matériels et immatériels consécutifs confondus</b>	<b>1 200 000 €</b> par année d'assurance

**Autres garanties**

Nature des garanties	Limites de garanties en €
<b>Atteinte accidentelle à l'environnement</b> (tous dommages confondus)(article 3.1 des conditions générales)	<b>750 000 €</b> par année d'assurance
<b>Responsabilité civile professionnelle</b> (tous dommages confondus)	<b>500 000 €</b> par année d'assurance dont <b>300 000 €</b> par sinistre
<b>Dommages immatériels non consécutifs autres que ceux visés par l'obligation d'assurance (article 3.2 des conditions générales)</b>	<b>150 000 €</b> par année d'assurance
<b>Dommages aux biens confiés</b> (selon extension aux conditions particulières)	<b>150 000 €</b> par sinistre
<b>Reconstitution de documents/ médias confiés</b> (selon extension aux conditions particulières)	<b>30 000 €</b> par sinistre

C.G. : Conditions Générales du contrat.



# Certificat de compétences Diagnosticueur Immobilier

N° CPDI 4478 Version 001

Je soussigné, Philippe TROYAUX, Directeur Général d'I.Cert, atteste que :

## **Monsieur BELLUSSI Théo**

Est certifié(e) selon le référentiel I.Cert dénommé CPE DI DR 01, dispositif de certification de personnes réalisant des diagnostics immobiliers pour les missions suivantes :

<b>Amiante sans mention</b>	<b>Amiante Sans Mention*</b> <b>Date d'effet : 18/08/2017 - Date d'expiration : 17/08/2022</b>
<b>DPE individuel</b>	<b>Diagnostic de performance énergétique sans mention : DPE individuel</b> <b>Date d'effet : 31/08/2017 - Date d'expiration : 30/08/2022</b>
<b>Electricité</b>	<b>Etat de l'installation intérieure électrique</b> <b>Date d'effet : 11/07/2017 - Date d'expiration : 10/07/2022</b>
<b>Gaz</b>	<b>Etat de l'installation intérieure gaz</b> <b>Date d'effet : 10/07/2017 - Date d'expiration : 09/07/2022</b>
<b>Plomb</b>	<b>Plomb : Constat du risque d'exposition au plomb</b> <b>Date d'effet : 01/09/2017 - Date d'expiration : 31/08/2022</b>
<b>Termites</b>	<b>Etat relatif à la présence de termites dans le bâtiment - France métropolitaine</b> <b>Date d'effet : 01/09/2017 - Date d'expiration : 31/08/2022</b>

En foi de quoi ce certificat est délivré, pour valoir et servir ce que de droit.

Edité à Saint-Grégoire, le 06/09/2017.

\* Missions de repérage des matériaux et produits de la liste A et des matériaux et produits de la liste B et évaluations périodiques de l'état de conservation des matériaux et produits de la liste A dans les bâtiments autres que ceux relevant de la mention.

\*\*Missions de repérage des matériaux et produits de la liste A et des matériaux et produits de la liste B et évaluations périodiques de l'état de conservation des matériaux et produits de la liste A dans des immeubles de grande hauteur, dans des établissements recevant du public répondant aux catégories 1 à 4, dans des immeubles de travail hébergeant plus de 300 personnes ou dans des bâtiments industriels. Missions de repérage des matériaux et produits de la liste C. Les examens visuels à l'issue des travaux de retrait ou de confinement.

Arrêté du 21 novembre 2006 modifié définissant les critères de certification des compétences des personnes physiques opérateurs des constats de risque d'exposition au plomb, des diagnostics du risque d'intoxication par le plomb des peintures ou des contrôles après travaux en présence de plomb, et les critères d'accréditation des organismes de certification - Arrêté du 25 juillet 2016 définissant les critères de certification des compétences des personnes physiques opérateurs de repérages, d'évaluation périodique de l'état de conservation des matériaux et produits contenant de l'amiante, et d'examen visuel après travaux dans les immeubles bâtis et les critères d'accréditation des organismes de certification - Arrêté du 30 octobre 2006 modifié définissant les critères de certification des compétences des personnes physiques réalisant l'état relatif à la présence de termites dans le bâtiment et les critères d'accréditation des organismes de certification - Arrêté du 16 octobre 2006 modifié définissant les critères de certification des compétences des personnes physiques réalisant le diagnostic de performance énergétique ou l'attestation de prise en compte de la réglementation thermique, et les critères d'accréditation des organismes de certification - Arrêté du 6 avril 2007 modifié définissant les critères de certification des compétences des personnes physiques réalisant l'état de l'installation intérieure de gaz et les critères d'accréditation des organismes de certification - Arrêté du 8 juillet 2008 modifié définissant les critères de certification des compétences des personnes physiques réalisant l'état de l'installation intérieure d'électricité et les critères d'accréditation des organismes de certification.



Certification de personnes  
Diagnosticueur  
Portée disponible sur [www.icert.fr](http://www.icert.fr)

